



Enquête Impact Rev

Un projet Universités Rhône-Alpes porté par

Université Claude Bernard  Lyon 1

et financé par

Rhône-Alpes Région



1. L'enquête

« IMPACT REV : Impact de la reprise d'étude et de la VAE »

- 6 enquêtes annuelles depuis 2008 : 2007/2008 -> 2012/2013
- Soutenues et financées par la région Rhône-Alpes dans le cadre du CEDES (Contrat d'établissement pour le Développement de l'enseignement supérieur), 2012-2015 (*Action : « Communiquer, structurer et renforcer l'offre de formation continue en Rhône-Alpes », Action mutualisée*)
- Enquêtes par voie postale gérées par le service de formation continue et de l'alternance de l'université Claude Bernard Lyon 1



➤ Champs

- Auprès des auditeurs de FC (contrat de professionnalisation inclus)
- 6 mois à 1 an après la sortie
- Inscrits l'année précédant l'enquête, ayant validé ou non la certification préparée et non inscrits l'année de l'enquête
- 8 universités de Rhône-Alpes
- Reprises d'études en formations diplômantes (diplômes nationaux + certains diplômes universitaires sauf les DU de médecine)
- Stagiaires inscrits en DAEU
- Stagiaires inscrits en VAE



➤ Questionnaire

Objectifs et déroulement de la formation

- ✓ Type de diplôme préparé et objectifs poursuivis
- ✓ Statut : salarié plan, salarié période Pro, salarié DIF, salarié Congé de formation (CIF/CFP), salarié Contrat pro, Dém.perso, Demandeur d'emploi
- ✓ Mesures spécifiques (tutorat, réduction parcours...), abandon, réussite

Perception des évolutions positives

- ✓ Personnelles (Nouvelles connaissances, compétences, prise de confiance ...)
- ✓ Professionnelles (Changement d'emploi ou d'activité, augmentation de salaire, autres)

Situation avant et après la formation : en emploi/recherche d'emploi/autre (inactif, étudiant...)

- ✓ Pour ceux en emploi : type de contrat de travail/d'employeur/CSP/localisation régionale

Perception de l'adéquation entre la situation à la date de l'enquête et la formation

➤ Répondants – enquête 2013 sur la promotion 2011/2012

	Enquêtés	Répondants	Taux de réponse
Reprises d'études	5085	2258	44 %
DAEU	916	239	26 %
DAEU A		164 (69 %)	
DAEU B		63 (26 %)	
NSP		12 (5 %)	
VAE	320	186	58 %

➤ **Principaux résultats**

- ✓ **Agrégés : toutes reprises d'études (hors VAE et DAEU)**
- ✓ **Comparaison Reprise d'Etudes /VAE**
- ✓ **Détaillés : Contrat-Pro, Salarié (Congé, DIF, PLAN, PERIODE), demandeur d'emploi, Démarche personnelle**
- ✓ **Comparaison : DAEU/Licence/Licence pro/DU/ Master**

Imact Rev : porté par



et financé par **Rhône-Alpes** Région

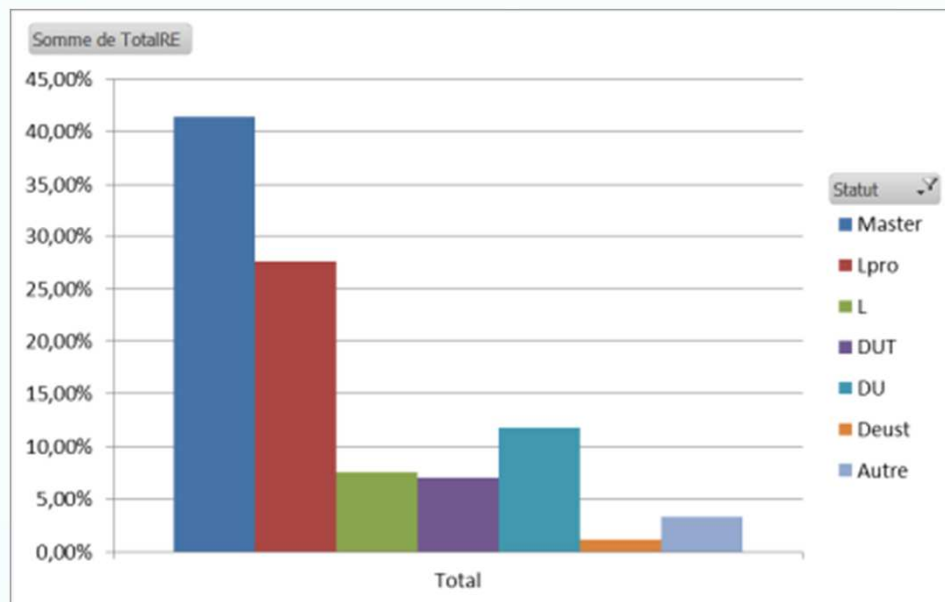
2. Résultats agrégés

Reprises d'études (hors DAEU et VAE)

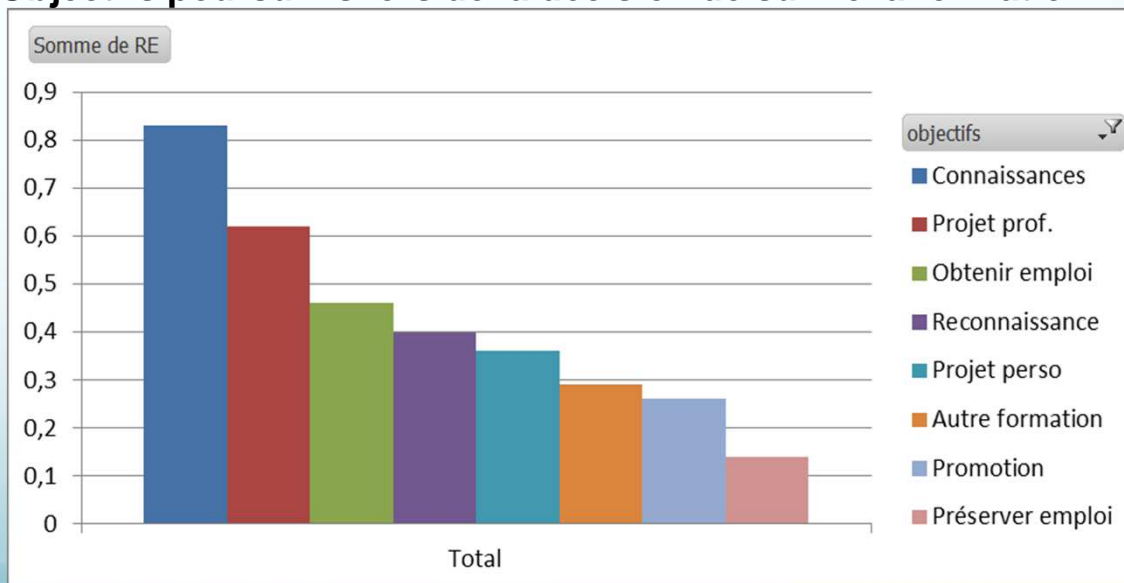
Impact Rev 2011-2012

2258 répondants

Répartition des diplômes pour les reprises d'études

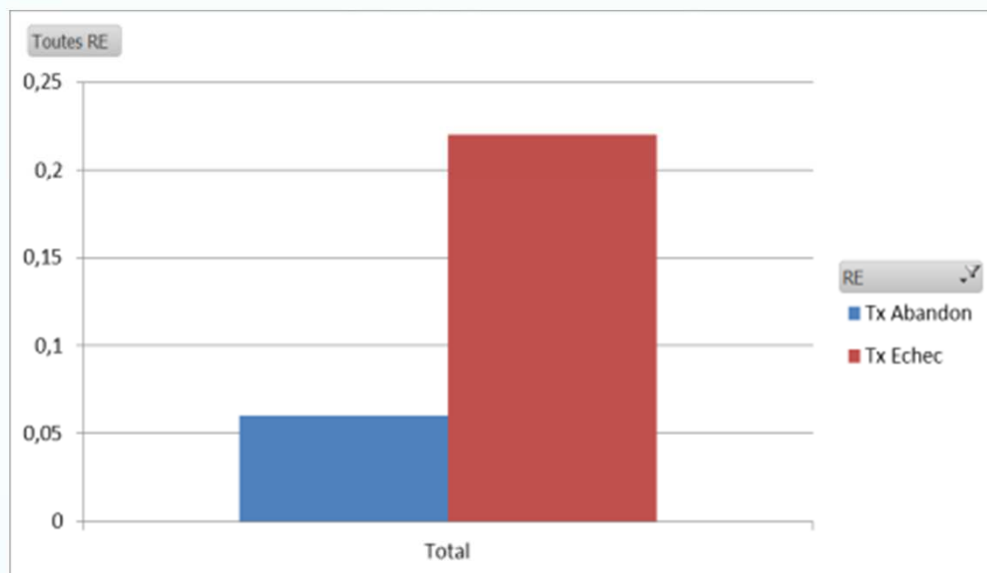


Objectifs poursuivis lors de la décision de suivre la formation



Déroulement de la formation

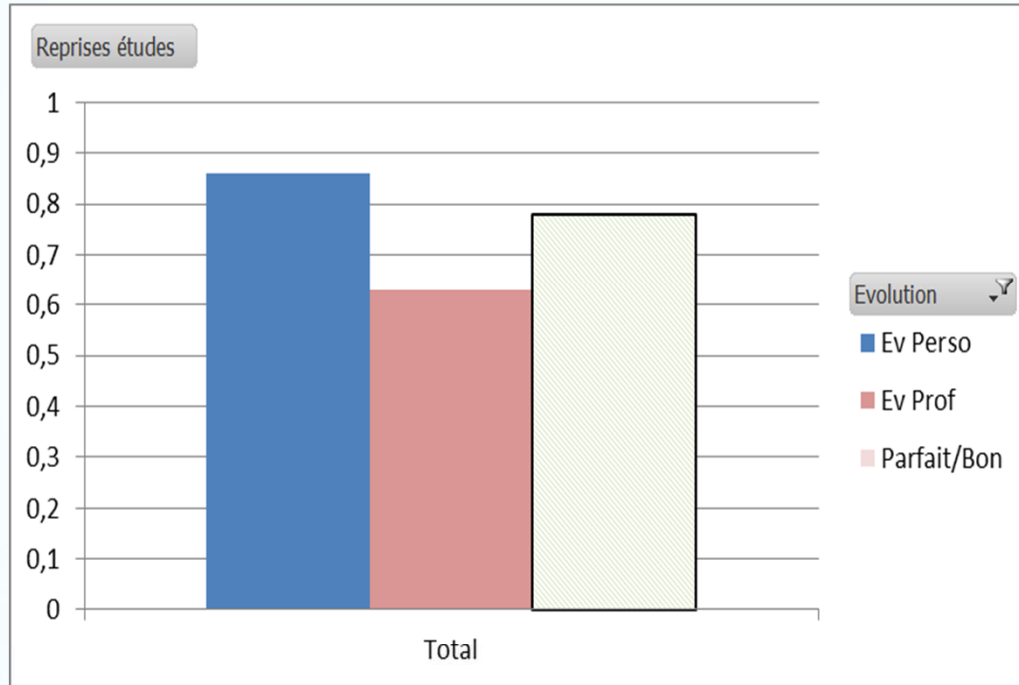
Taux d'abandon et taux d'échec



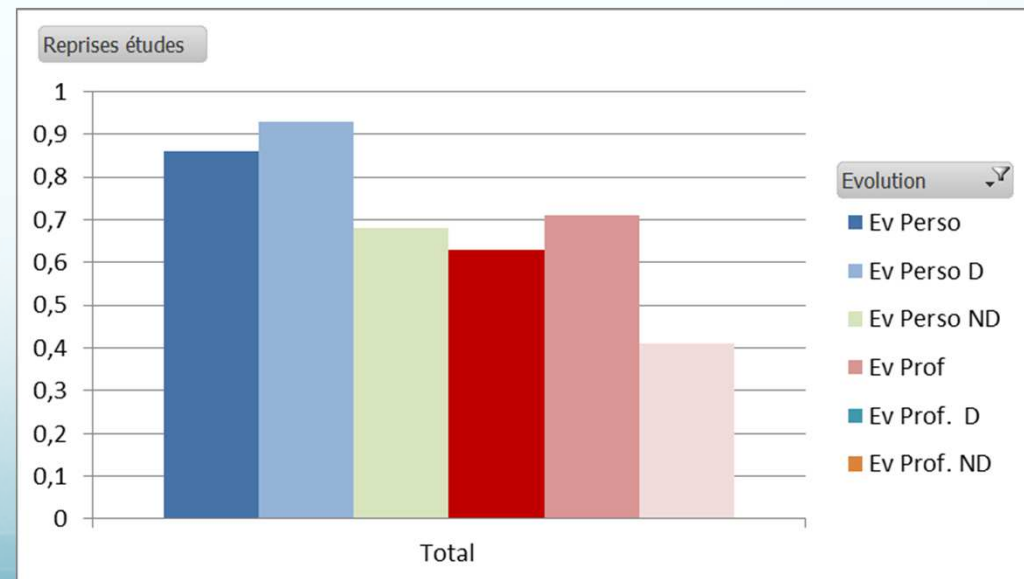
16 % des répondants disent avoir bénéficié de dispositifs spécifiques pendant la formation.

56 %	réduction de parcours (VAP et/ou VAE)
14 %	tutorat
9 %	accompagnement personnalisé
6 %	module de remise à niveau
3 %	aide à l'insertion

Evolutions personnelles et professionnelles 6 mois à 1 an après la formation et adéquation entre la formation suivie et la situation professionnelle actuelle



Evolutions personnelles et professionnelles (diplômés et non diplômés)



La formation suivie a-t-elle entraîné une évolution personnelle positive ? Ils répondent :

OUI : 86 % REPRISES D'ETUDES

93 % Diplômés

68 % Non diplômés

Dans l'ordre décroissant d'importance les évolutions personnelles citées sont :

De nouvelles compétences :	81 %
De nouvelles connaissances :	76 %
Davantage de confiance en soi :	51 %
Prise de recul :	47 %
Prise de responsabilité extraprofessionnelle :	18 %
Inscription à une autre formation :	13 %
Inscription à un concours :	9 %

La formation suivie a-t-elle entraîné une évolution professionnelle positive ? Ils répondent :

OUI : 63 % REPRISES D'ETUDES

71 % Diplômés

41 % Non diplômés

Plus d'autonomie et de responsabilités	63 %
Changement d'employeur ou d'activité	59 %
Augmentation de salaire	44 %
Statut plus favorable	32 %
Meilleures conditions de travail	28 %
Moins de précarité	24 %
Potentiel de mobilité accru	24 %
Perspectives d'évolution professionnelle	20 %

Comparaison des situations avant et après la formation toutes reprises d'études confondues

	Avant	Après	Evolution
En emploi	67 %	84 %	+17 pt
Demandeur d'emploi	16 %	5 %	-11 pt
Autre	17 %	11 %	- 6 pt
Total	100 %	100 %	
Parmi ceux en emploi			
CDI-Fonctionnaire	72 %	72 %	-
CDD/Intérim/vacation	19 %	23 %	+ 4 pt
Alternance	9 %	5 %	- 4 pt
Total	100 %	100 %	
Part cadres/Prof. Interm	43 %	46 %	+ 3

Comparaison des situations avant et après la formation toutes reprises d'études confondues

Pour les salariés en emploi	Avant	Après	Evolution
Secteur privé/ associations	67 %	67 %	-
Secteur public (fonction publique/ entreprise publique)	33 %	33 %	
Total	100%	100 %	



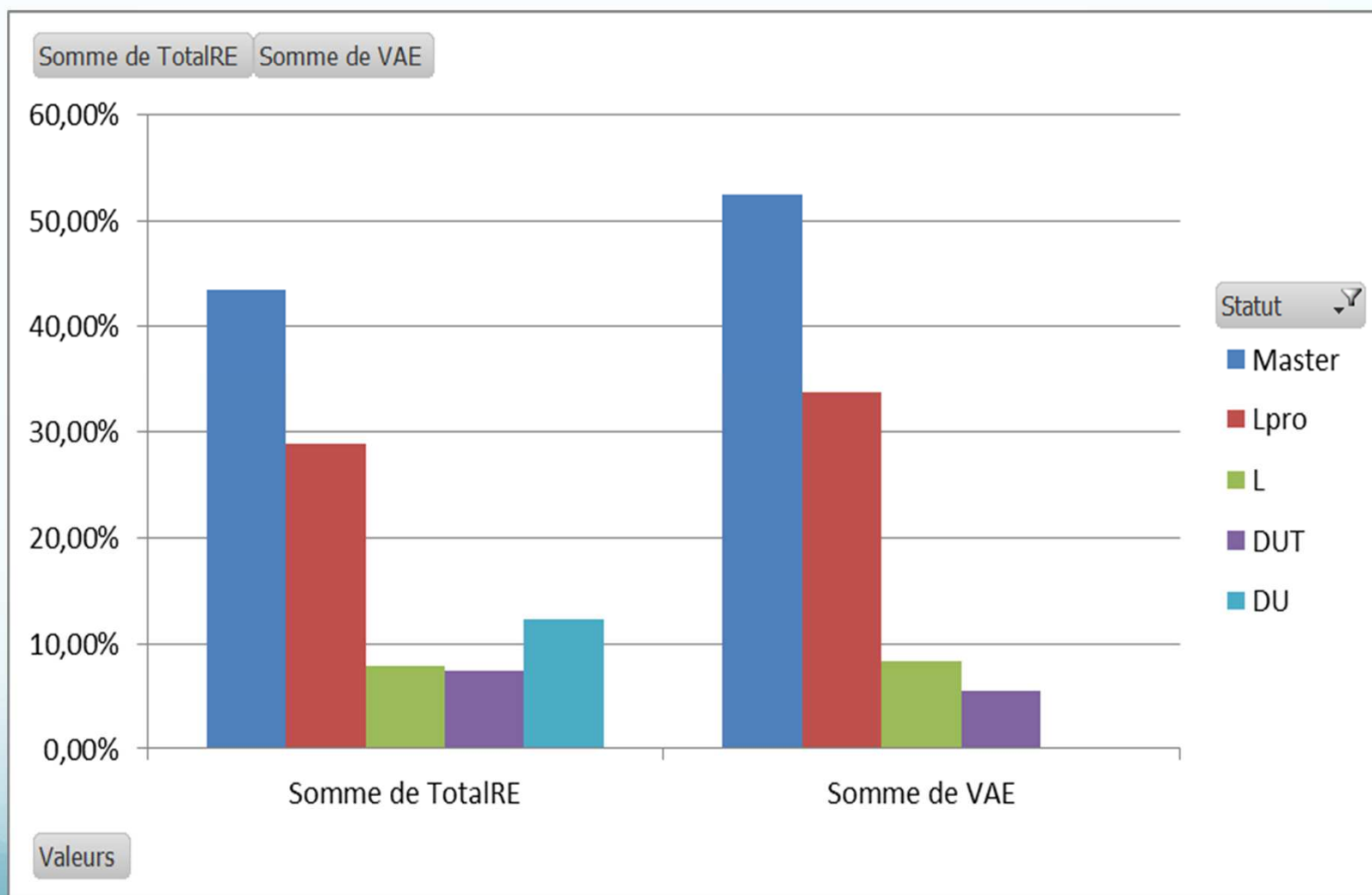
3. Comparaison Reprises d'Etudes et VAE

Obtenir un diplôme en reprise d'études ou par la VAE

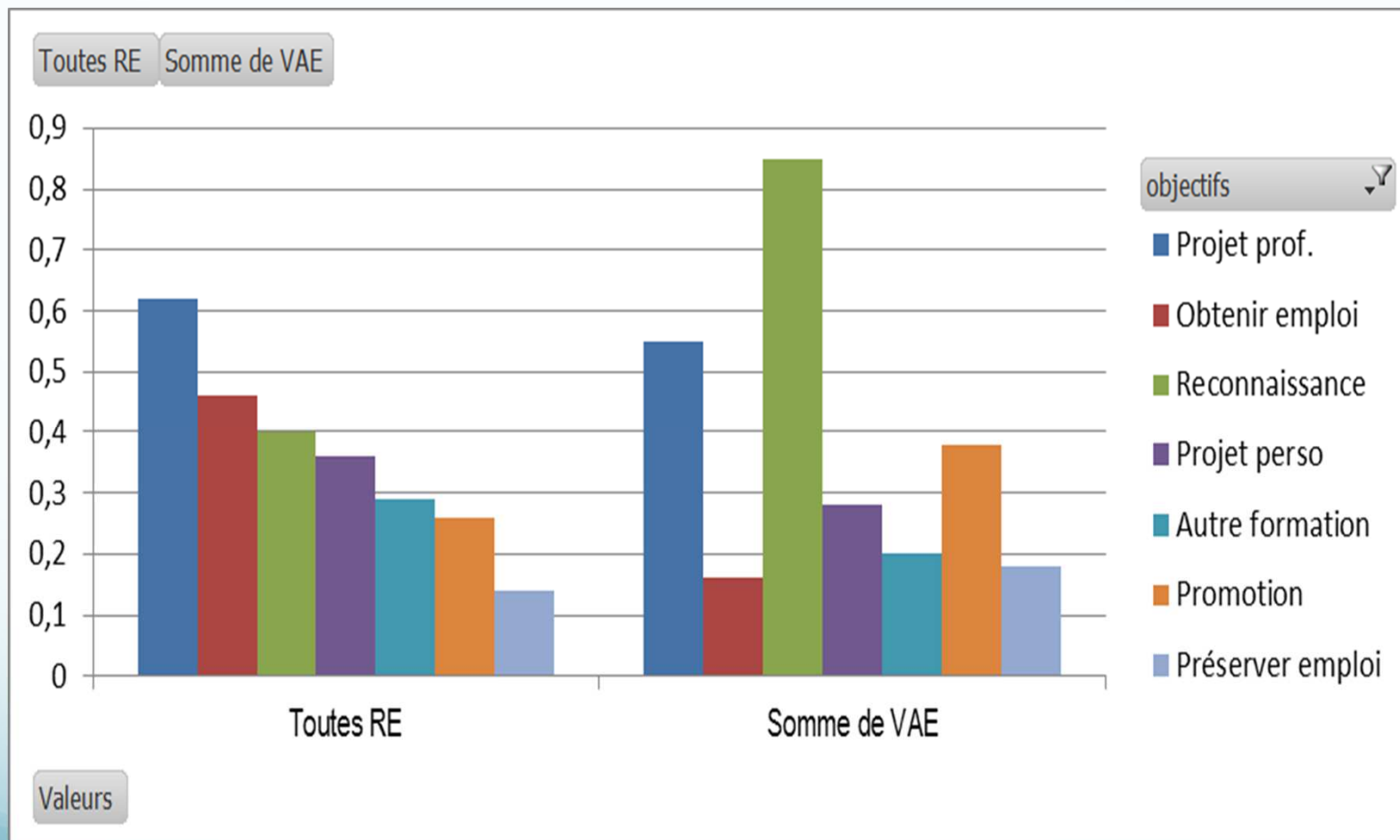
Impact Rev 2011-2012

VAE : 186 répondants

Répartition des diplômes préparés Comparaison Reprises d'Etudes et VAE



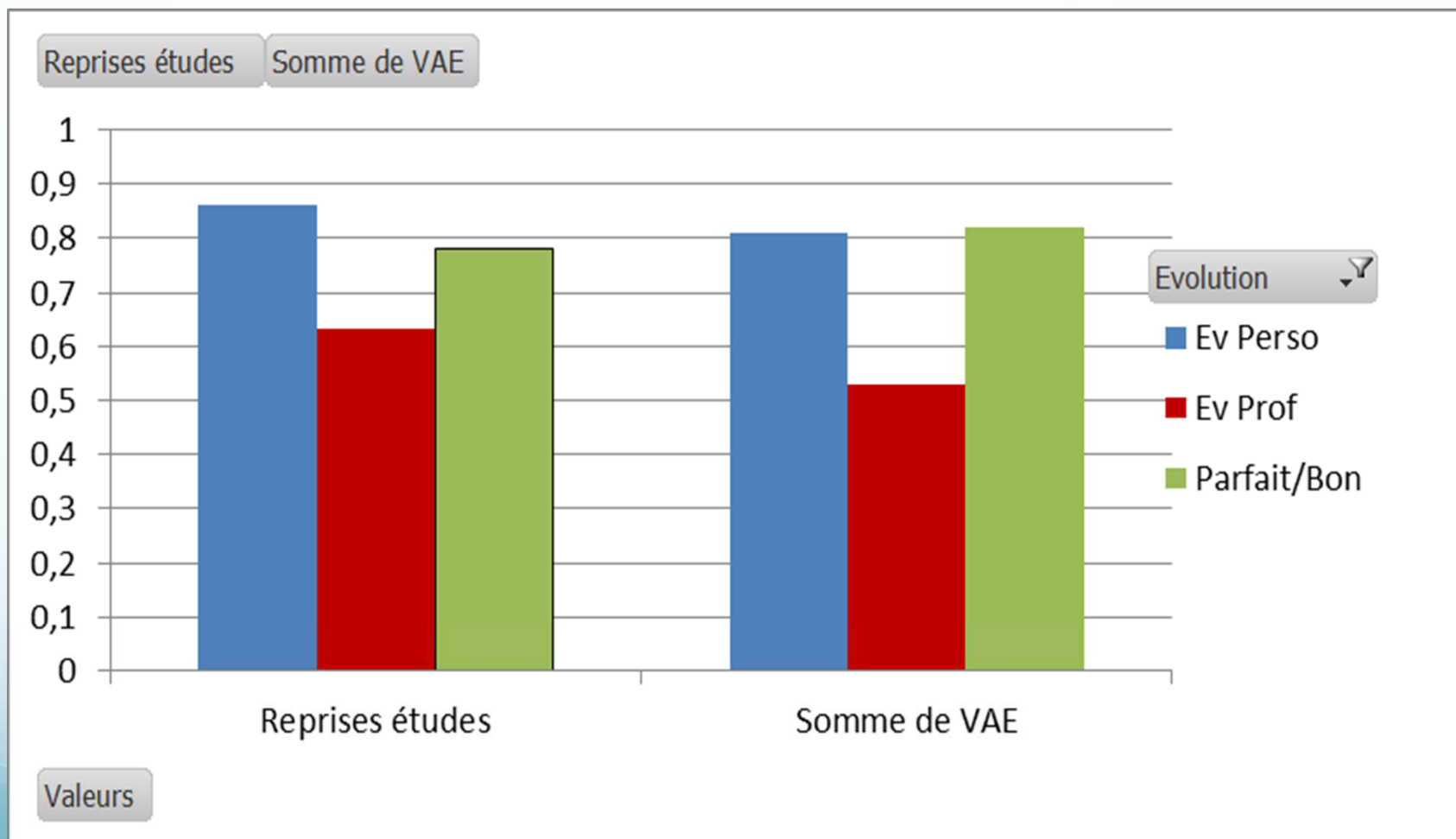
Objectifs poursuivis Comparaison Reprises d'Etudes et VAE



Réussit-on mieux par la VAE ou en reprise d'études ?

	VAE	Reprises d'études hors VAE
Taux d'abandon	6 %	6 %
Validation totale	71 %	77 %
Validation partielle	21 %	1 %
Echec	9 %	22 %
Total	100 %	100 %

Evolution personnelle et professionnelle positive 6 mois à 1 an après la formation ; Adéquation entre la formation suivie et la situation professionnelle actuelle



Comparaison des situations avant et après la formation

Publics de la VAE : des salariés en emploi, stable, qualifié.

Impact de la VAE → plus de personnes en emploi !

Adéquation élevée entre VAE et situation actuelle (supérieure à la moyenne).

	Reprise d'études	VAE	VAE	VAE
	Avant	Avant	Après	Ev.
En emploi	67 %	91 %	98 %	+ 7
Secteur public	33 %	29 %	30 %	+ 1
CDI-Fonctionnaire	72 %	93 %	88 %	- 5
Cadres/PI	43 %	62 %	64 %	+ 2
Adéquation Parfaite/Bonne	78 %		82 %	+ 4

Objectif spécifique :

« Reconnaissance » parfaitement atteint pour 2/3 des VAE.



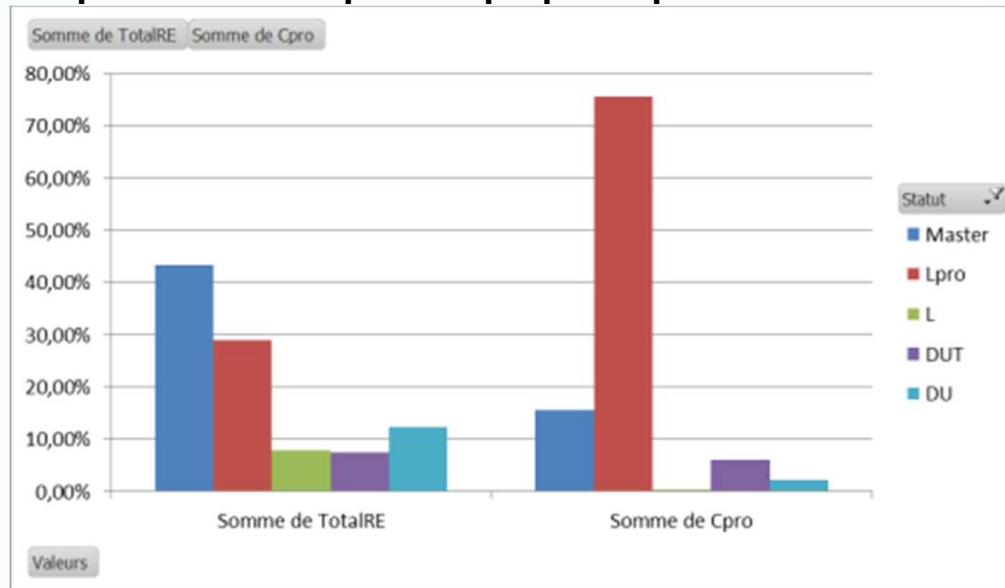
4. Résultats Détaillés

Contrats de professionnalisation

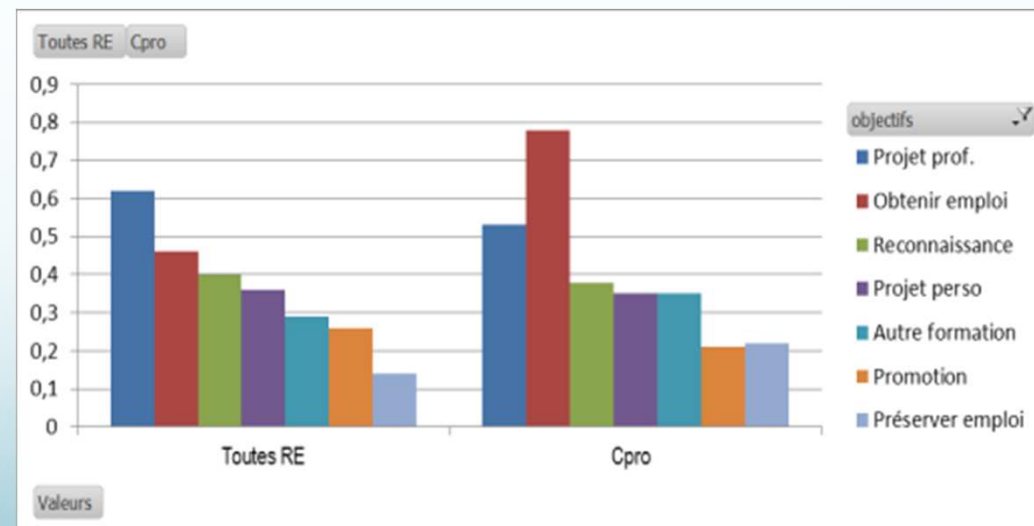
Impact Rev 2011-2012

430 répondants

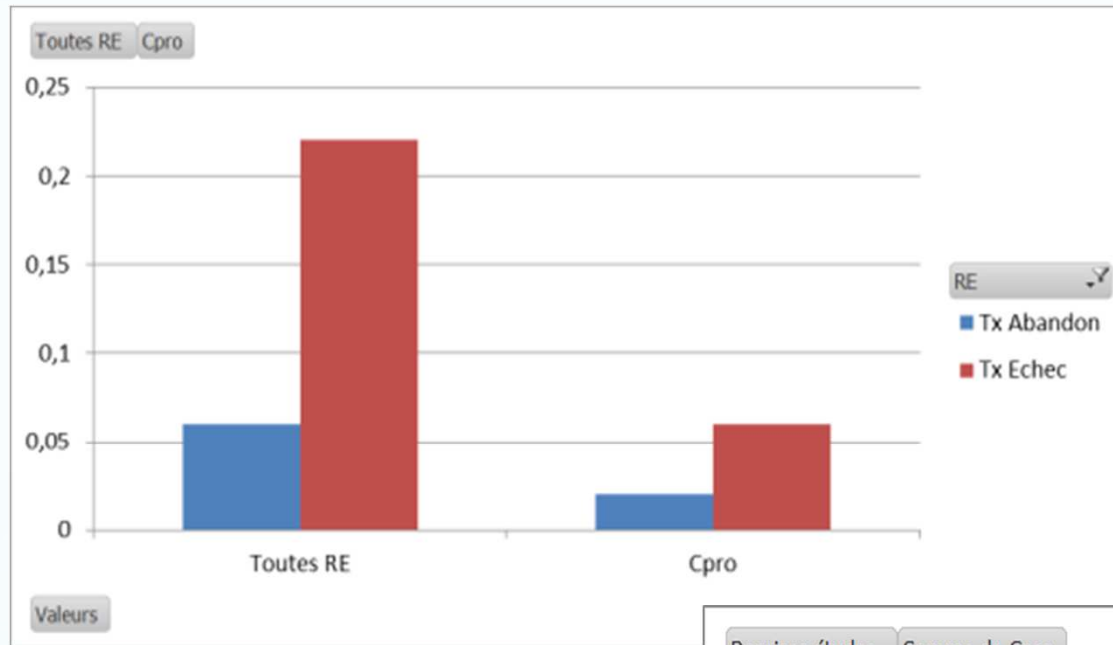
Répartition des diplômes préparés pas les Contrat Pro



Objectifs poursuivis lors de la décision de suivre la formation

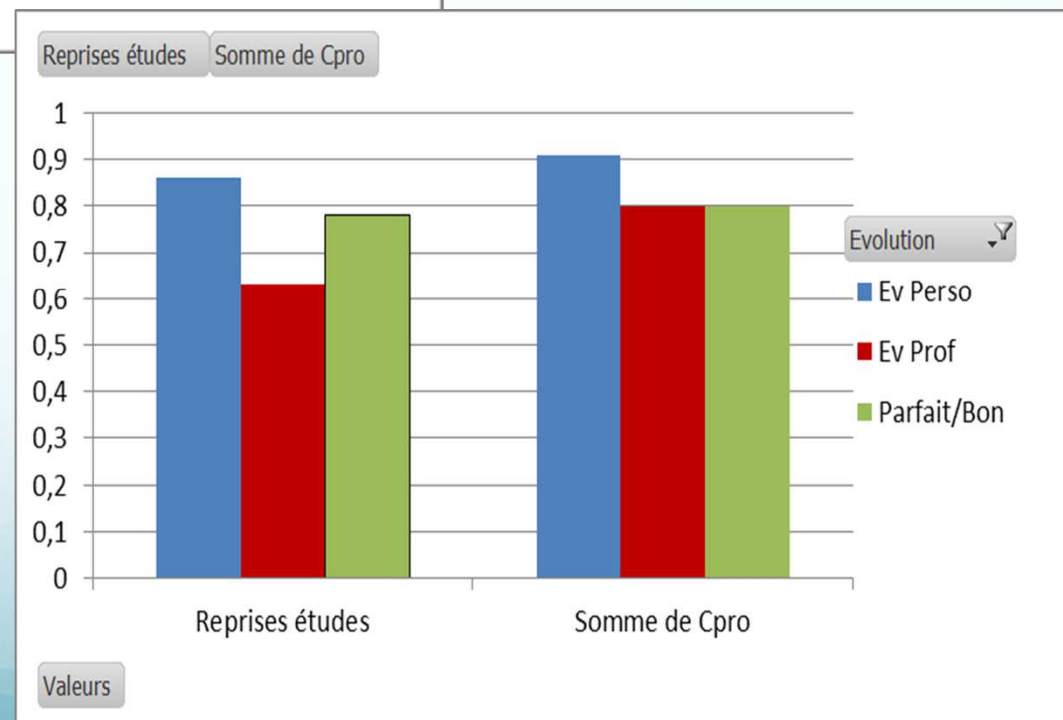


Taux d'abandon et taux d'échec



Evolutions personnelles et professionnelles 6 mois à 1 an après la formation

Adéquation entre la formation suivie et la situation professionnelle actuelle



Comparaison situations avant et après la formation

Le contrat de professionnalisation, un instrument pour l'insertion professionnelle des jeunes, dans le secteur privé

Adéquation élevée entre formation et situation (proche de la moyenne).

	Reprise d'études	CONTRAT PRO	CONTRAT PRO	CONTRAT PRO
	Avant	Avant	Après	Ev.
En emploi	67 %	41 %	84 %	+43 pt
Secteur public	33 %	11 %	12 %	+ 1
CDI-Fonctionnaire	72 %	19 %	57 %	+ 38 pt
Cadres/PI	43 %	7 %	20 %	+ 13 pt
Adéquation Parfaite/Bonne	78 %		80 %	

Objectif spécifique : « Obtenir un emploi » parfaitement atteint pour 58 %.



4. Résultats Détaillés

Salariés

Congés, DIF, PLAN, PERIODE

Impact Rev 2011-2012

REPONDANTS

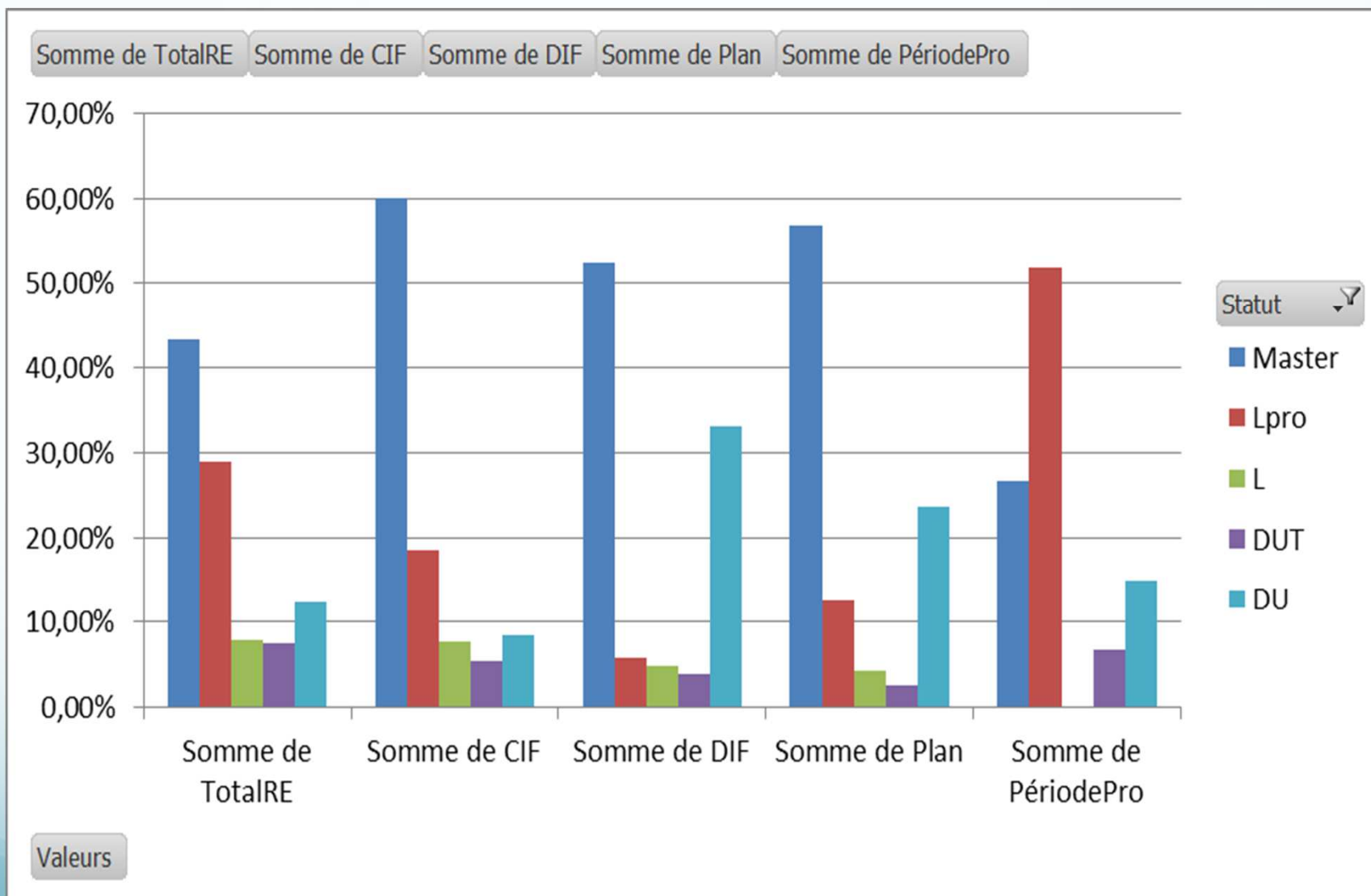
Plan : 196

Conges : 265

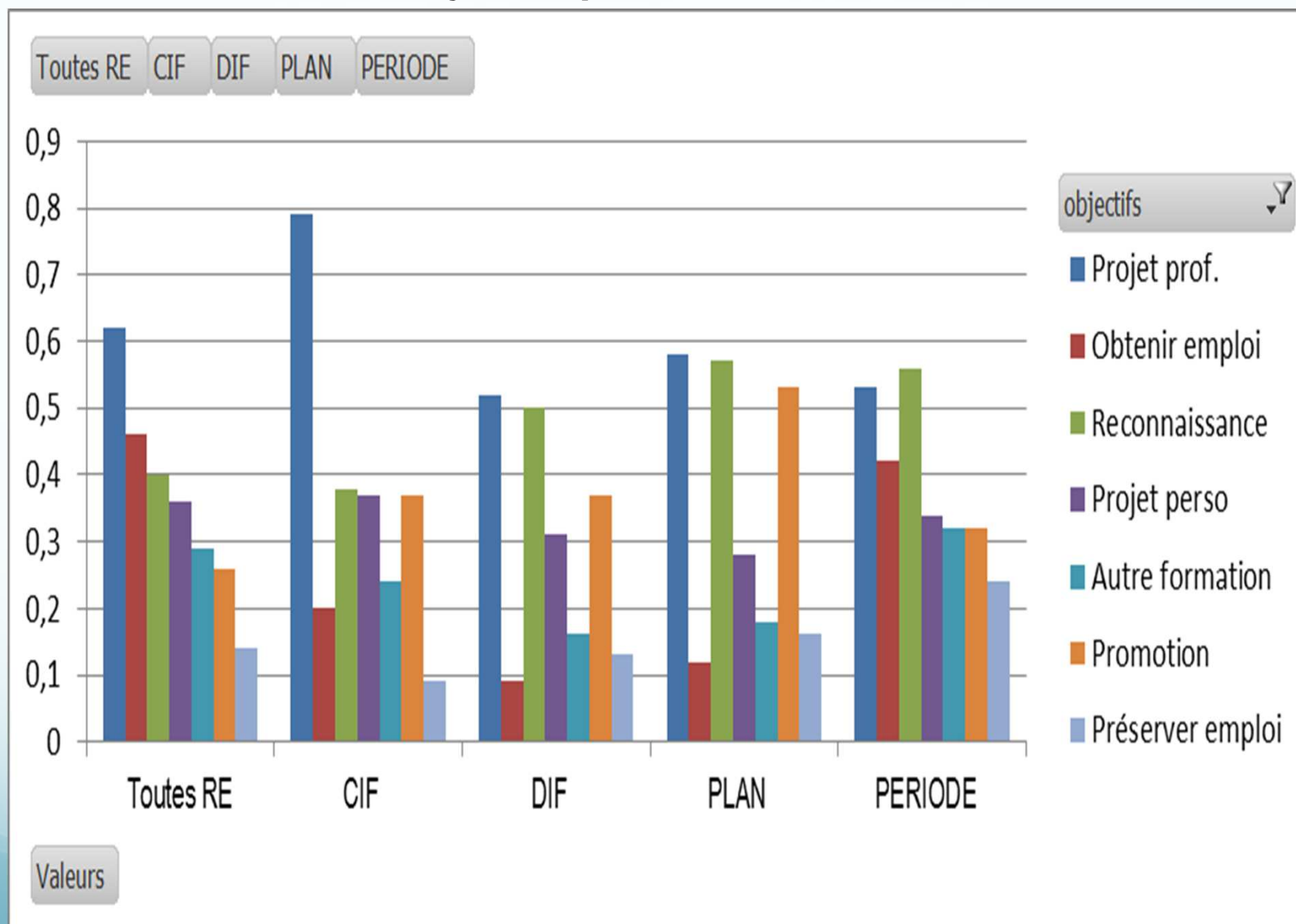
Dif : 104

Période : 146

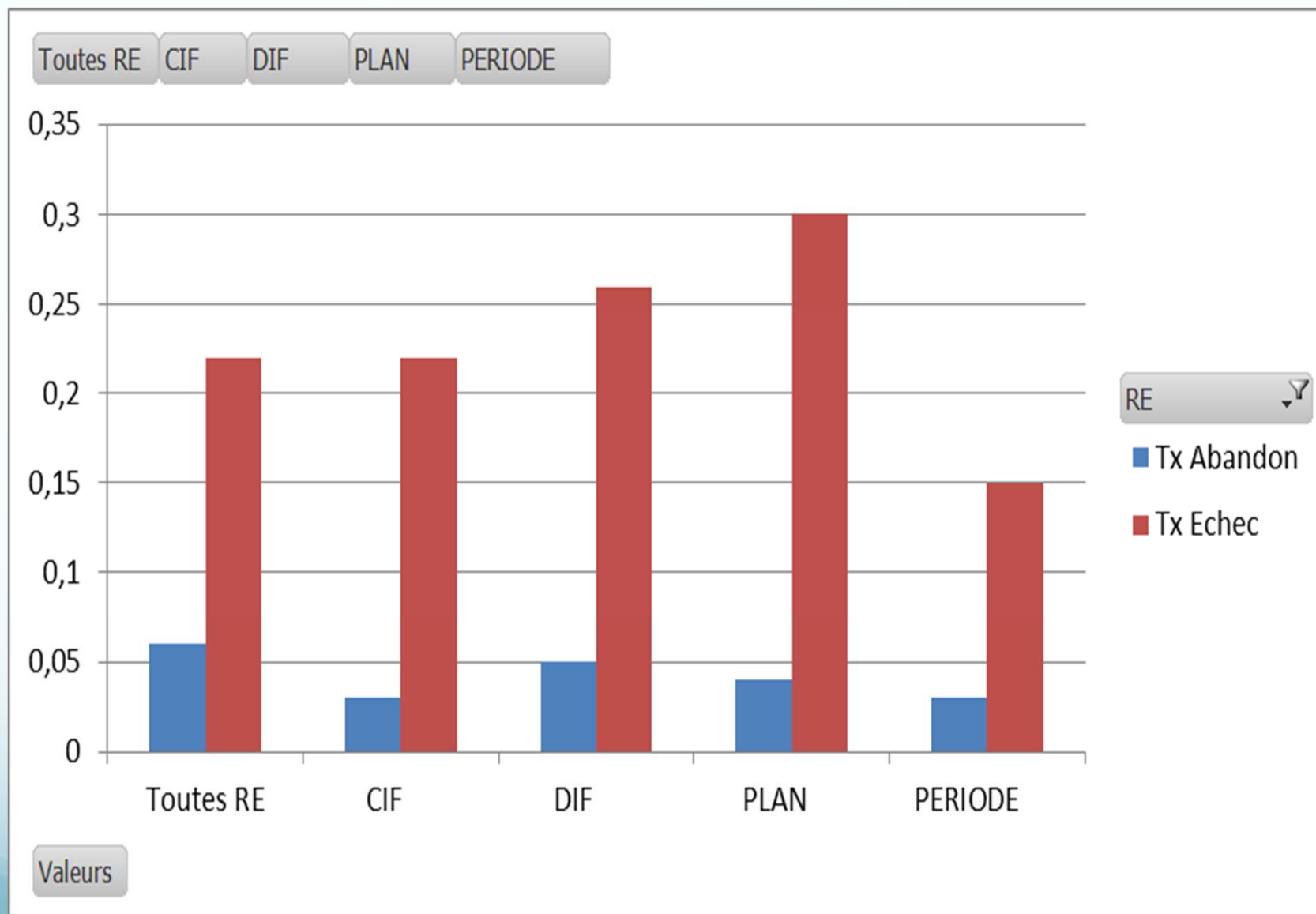
Répartition des diplômes préparés pas les salariés



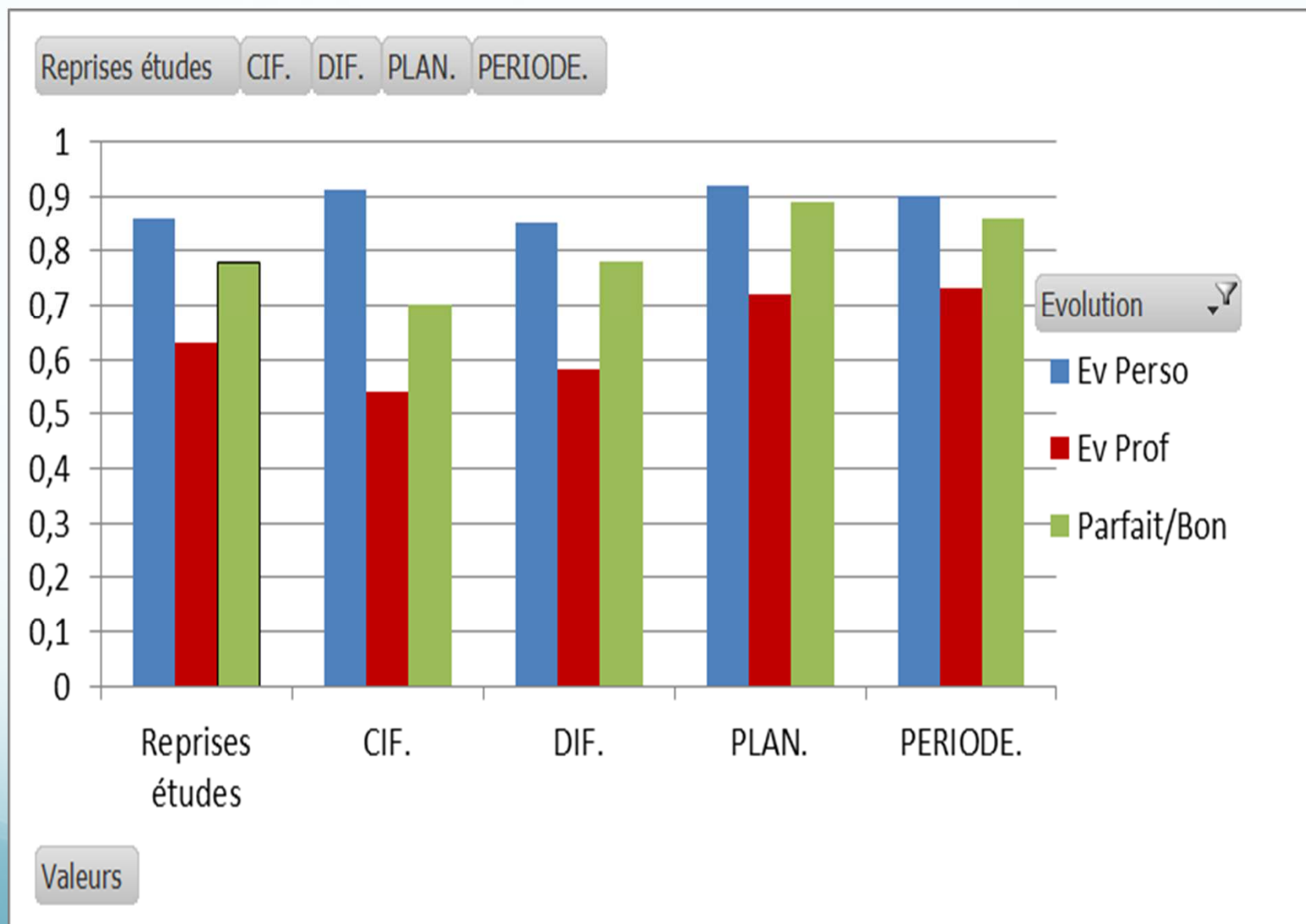
Objectifs poursuivis - salariés



Taux d'abandon et taux d'échec - salariés



Evolution personnelle et professionnelle positive 6 mois à 1 an après la formation Adéquation entre la formation suivie et la situation professionnelle actuelle



La formation suivie a-t-elle entraîné une évolution professionnelle positive ?

Ils répondent OUI :

80 %	CONTRAT PRO
72 %	SALARIE PLAN
73 %	SALARIE PERIODE PRO
64 %	DEMANDEURS D'EMPLOIS
63 %	MOYENNE REPRISE ETUDES
58 %	SALARIE DIF
54 %	SALARIE Congé de formation
49 %	DEMARCHE PERSONNELLE

Comparaison situations avant et après la formation

Le PLAN, un instrument de promotion sociale de salariés en emplois stables et qualifiés. Degré d'adéquation le plus élevé de toutes les catégories.

	Reprise d'études	PLAN	PLAN	PLAN
Parmi ceux en emploi :	Avant	Avant	Après	Ev.
Secteur public	33 %	35 %	34 %	-1
CDI-Fonctionnaire	72 %	92 %	93 %	+1
Cadres/PI	43 %	63 %	73 %	+ 10 pt
Adéquation parfaite/Bonne	78 %		89 %	+11 pt

Objectif spécifique : « Reconnaissance » parfaitement atteint pour 70 %.

Comparaison situations avant et après la formation

Le DIF un instrument de promotion sociale pour des salariés stables et qualifiés comme ceux du PLAN mais un peu moins efficace.

	Reprise d'études	DIF	DIF	DIF
	Avant	Avant	Après	Ev.
Secteur public	33 %	30 %	29 %	-1
CDI-Fonctionnaire	72 %	94 %	91 %	-3
Cadres/PI	43 %	63 %	70 %	+ 7 pt
Adéquation Parfaite/Bonne	78 %		78 %	-

Objectifs spécifiques : « Constuire un projet », « reconnaissance », « promotion » parfaitement atteints pour 31 %, 63 % et 32 % des stagiaires.

Comparaison situations avant et après la formation

Le Congé : un instrument de promotion sociale de salariés en emplois stables et qualifiés, plus souvent issus du secteur public.

Degré d'adéquation le plus faible.

	Reprise d'études	Congé de formation	Congé de formation	Congé de formation
Parmi ceux en emploi	Avant	Avant	Après	Evolution
Secteur public	33 %	40 %	41 %	+1 pt
CDI-Fonctionnaire	72 %	97 %	91 %	- 6 pt
Cadres/PI	43 %	53 %	59 %	+ 6 pt
Adéquation Parfaite/Bonne	78 %		70 %	- 8

Objectif spécifique : « Construire un projet professionnel » parfaitement atteint pour 38 %.

Comparaison situations avant et après la formation

La PERIODE un instrument de réduction de la précarité pour des salariés du secteur privé, plus précaires et moins qualifiés que les autres catégories de salariés. Degré d'adéquation très élevé.

	Reprise d'études	PERIODE	PERIODE	PERIODE
	Avant	Avant	Après	Ev.
En emploi	67 %	100 %	84 %	- 16
Secteur public	33 %	20 %	19 %	- 1
CDI-Fonctionnaire	72 %	63 %	75 %	+ 12
Cadres/PI	43 %	33 %	31 %	- 2
Adéquation Parfaite/Bonne	78 %		86 %	+ 8

Objectifs spécifiques : « Reconnaissance », « promotion », « préserver emploi » parfaitement atteints pour 72 %, 46 % et 52 % des stagiaires.



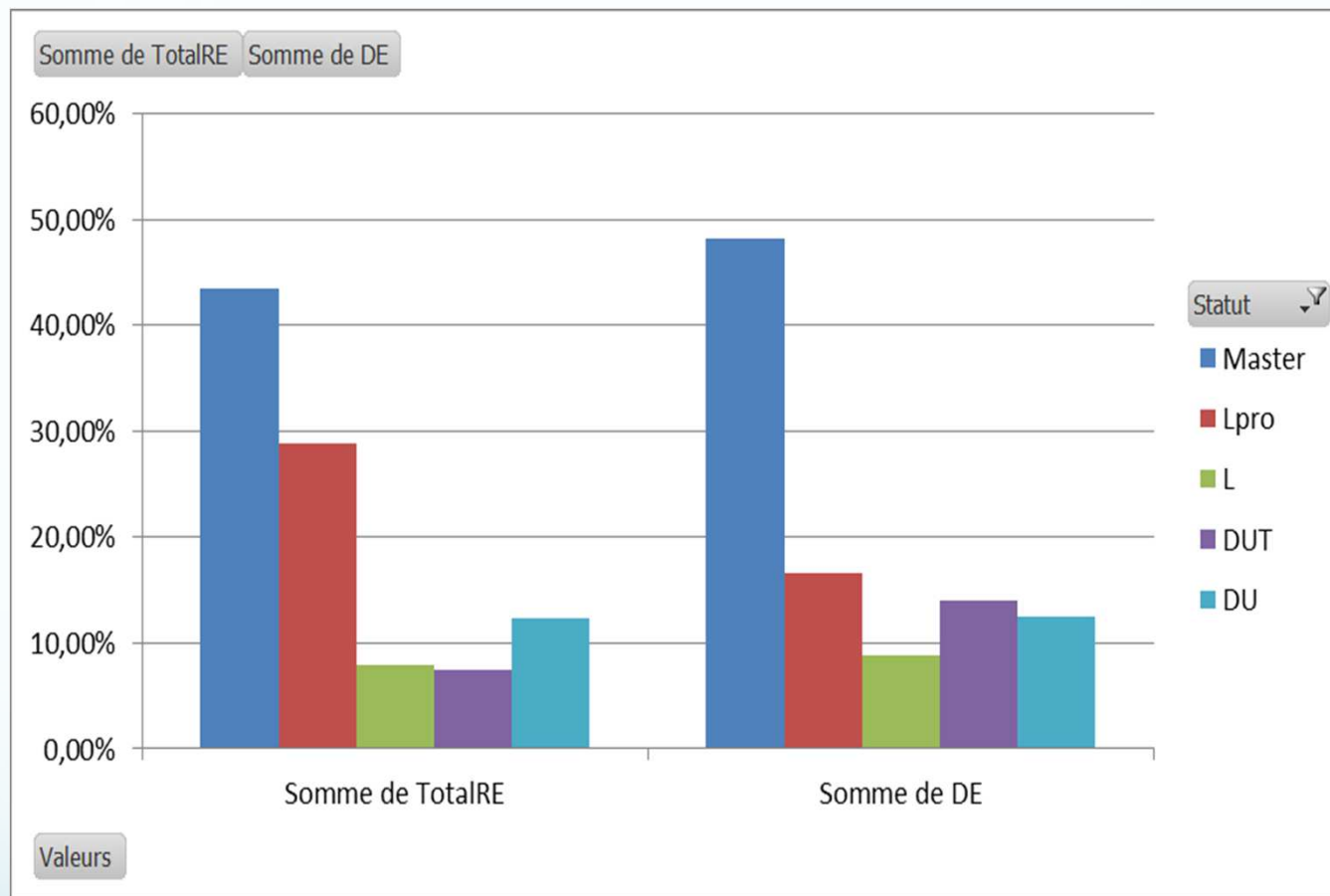
4. Résultats Détaillés

DEMANDEURS D'EMPLOIS

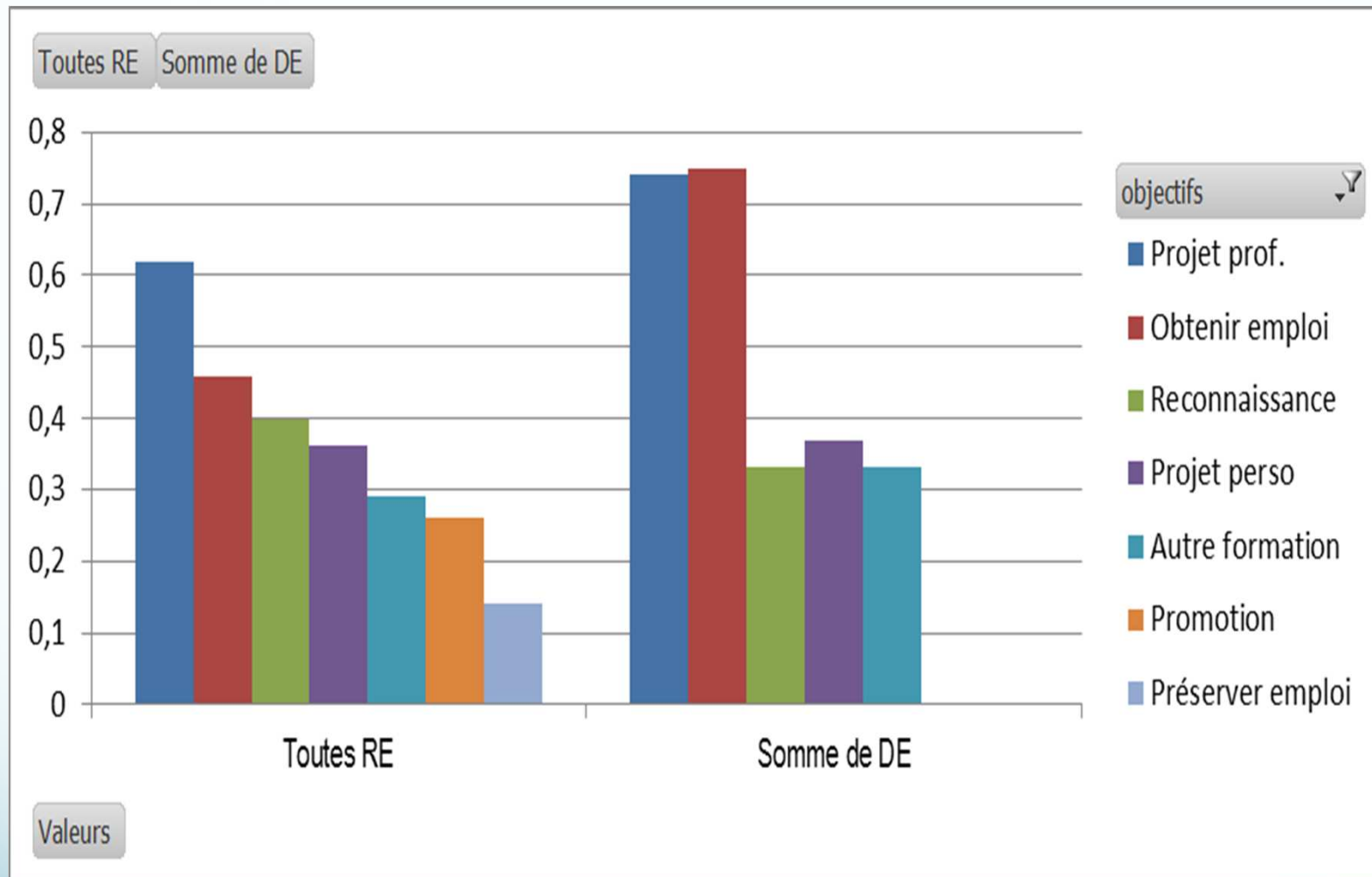
Impact Rev 2011-2012

409 répondants

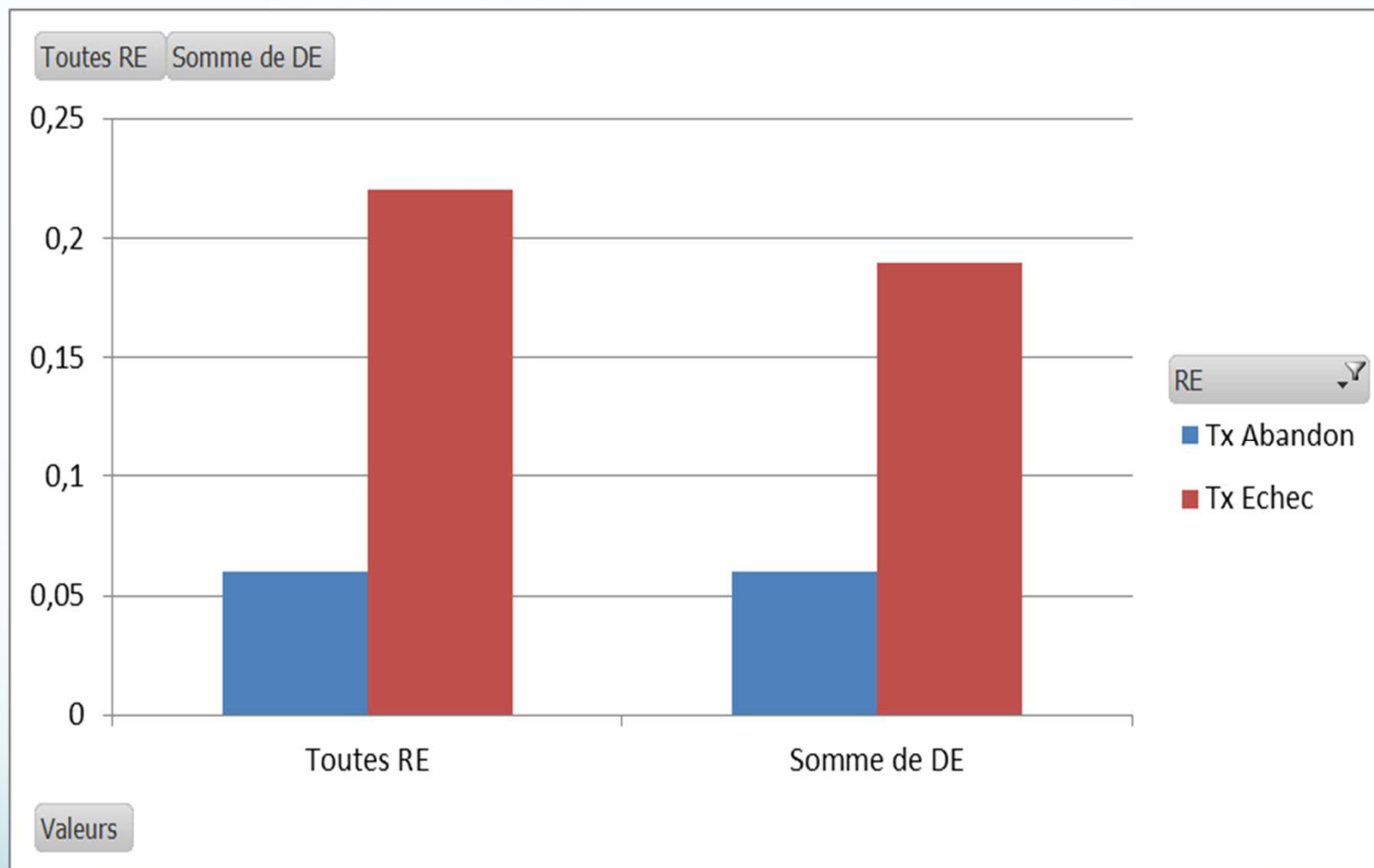
Répartition des diplômes préparés pas les demandeurs d'emplois



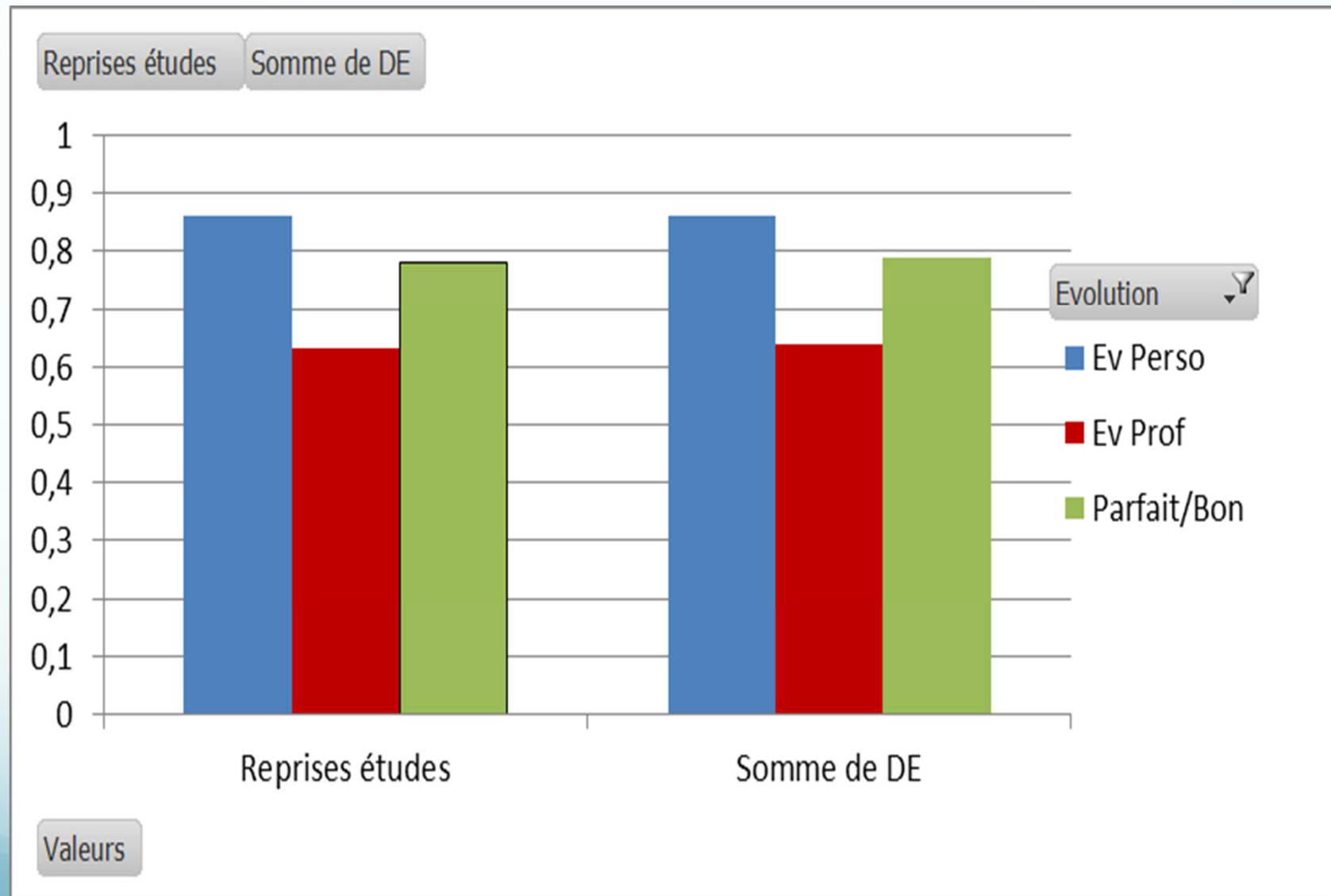
Objectifs poursuivis – demandeurs d’emplois



Taux d'abandon et taux d'échec – demandeurs d'emplois



Evolution personnelle et professionnelle positive 6 mois à 1 an après la formation Adéquation entre la formation suivie et la situation professionnelle actuelle



La formation suivie a-t-elle entraîné une évolution professionnelle ? Ils répondent :

OUI : 64 % demandeurs d'emplois

69 % Diplômés

47 % Non diplômés

Changement d'employeur ou d'activité	89 %
Plus d'autonomie et de responsabilités	52 %
Moins de précarité	40 %
Augmentation de salaire	38 %
Statut plus favorable	29 %
Meilleures conditions de travail	27 %
Potentiel de mobilité accru	26 %
Perspectives d'évolution professionnelle	24 %

La formation suivie a-t-elle entraîné une évolution professionnelle positive ? Ils répondent :

OUI : 63 % REPRISES D'ETUDES

71 % Diplômés

41 % Non diplômés

Plus d'autonomie et de responsabilités	63 %
Changement d'employeur ou d'activité	59 %
Augmentation de salaire	44 %
Statut plus favorable	32 %
Meilleures conditions de travail	28 %
Moins de précarité	24 %
Potentiel de mobilité accru	24 %
Perspectives d'évolution professionnelle	20 %

Comparaison situations avant et après la formation Demandeurs d'emplois

A l'issue de la formation, 2/3 ont retrouvé en emploi, 4 sur 10 un emploi stable et qualifié.

	Reprise d'études	DE	DE	DE
	Avant	Avant	Après	Ev.
En emploi	67 %	0 %	70 %	ns
Secteur public	33 %	-	37 %	ns
CDI-Fonctionnaire	72 %	-	42 %	ns
Cadres/PI	43 %	-	44 %	ns
Adéquation parfaite/Bonne	78 %	-	79 %	ns

Objectifs spécifiques : « Obtenir un emploi » et « construire un projet » parfaitement atteints pour 36 % et 57 %



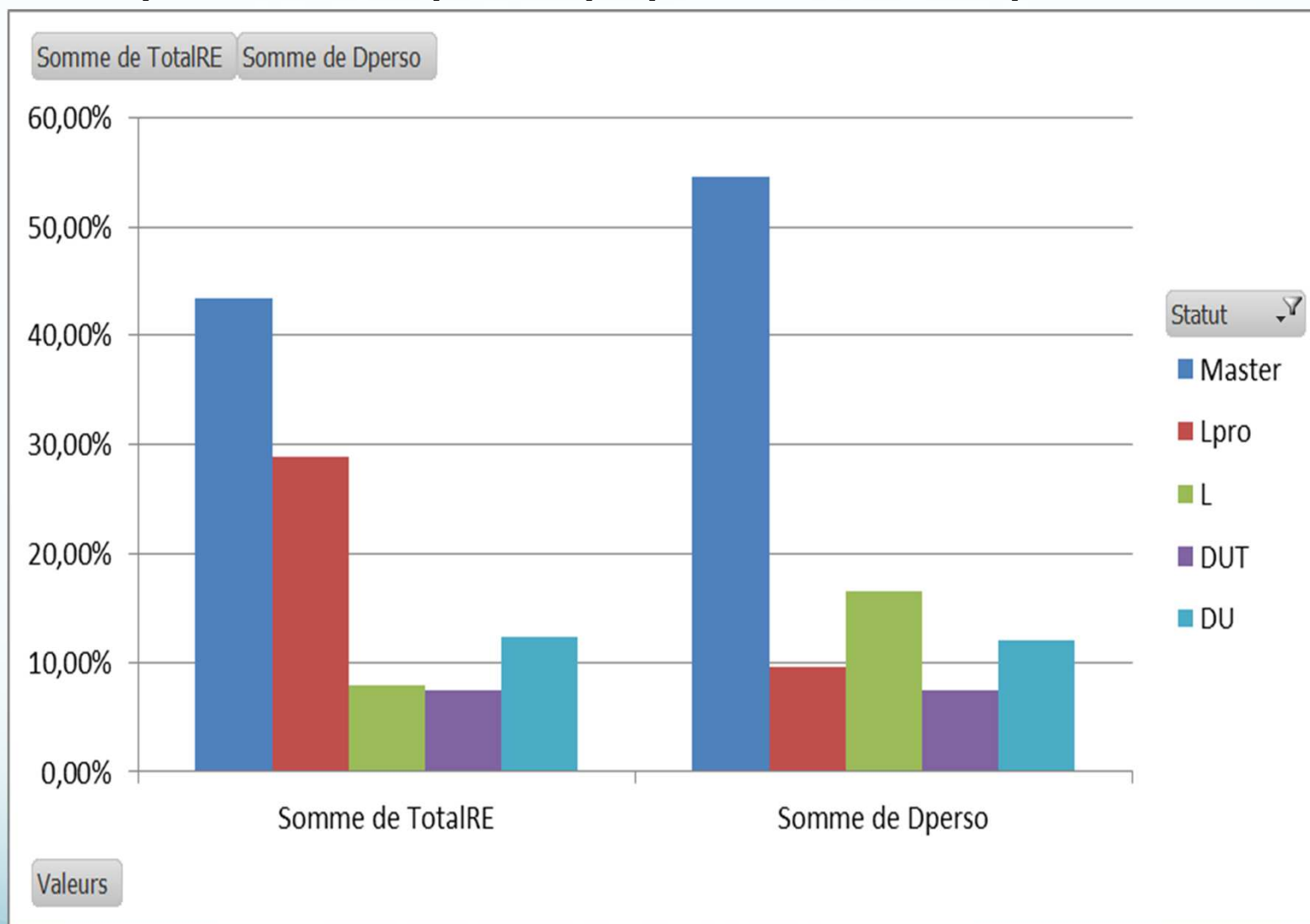
4. Résultats Détaillés

Démarche personnelle

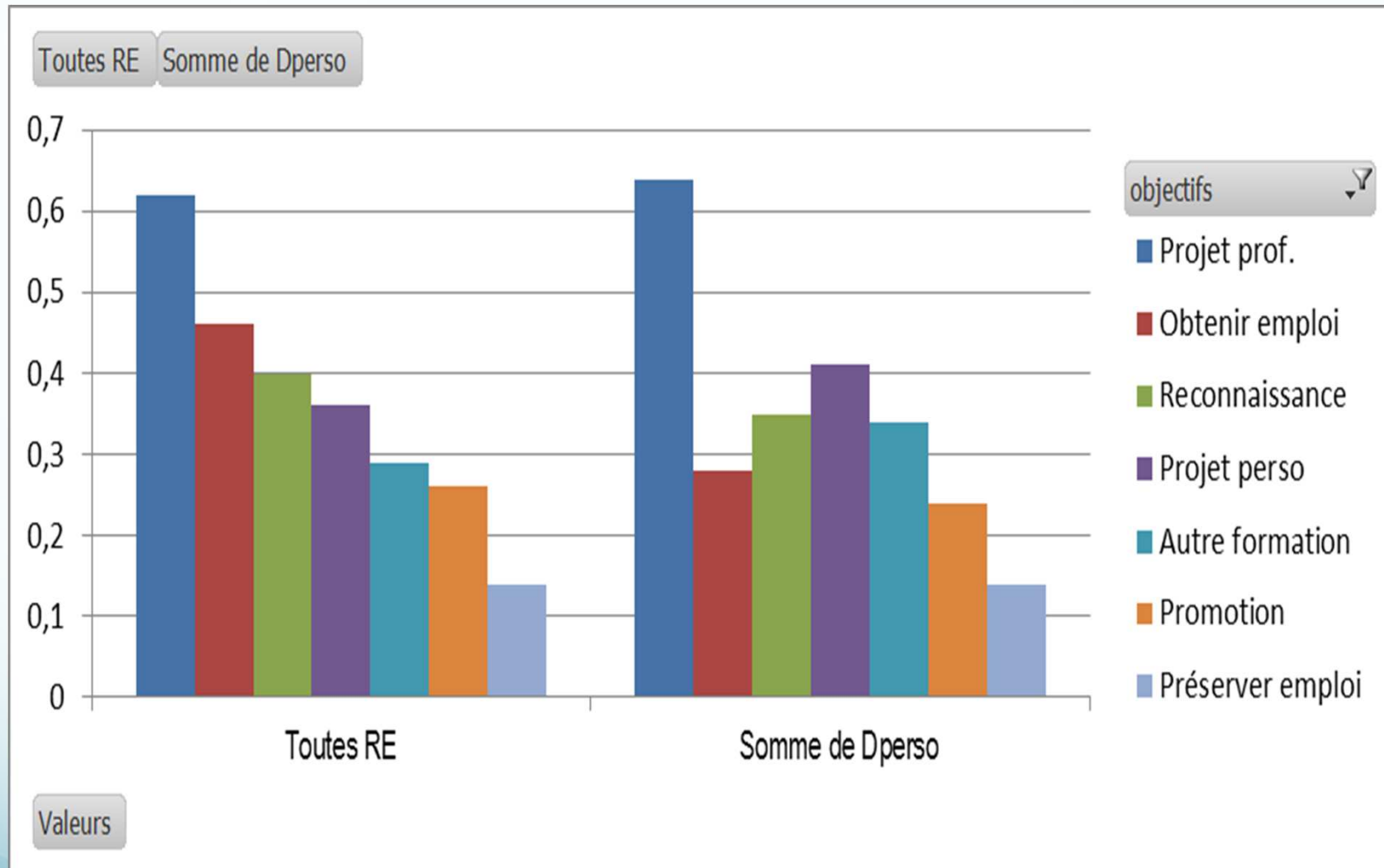
Impact Rev 2011-2012

440 répondants

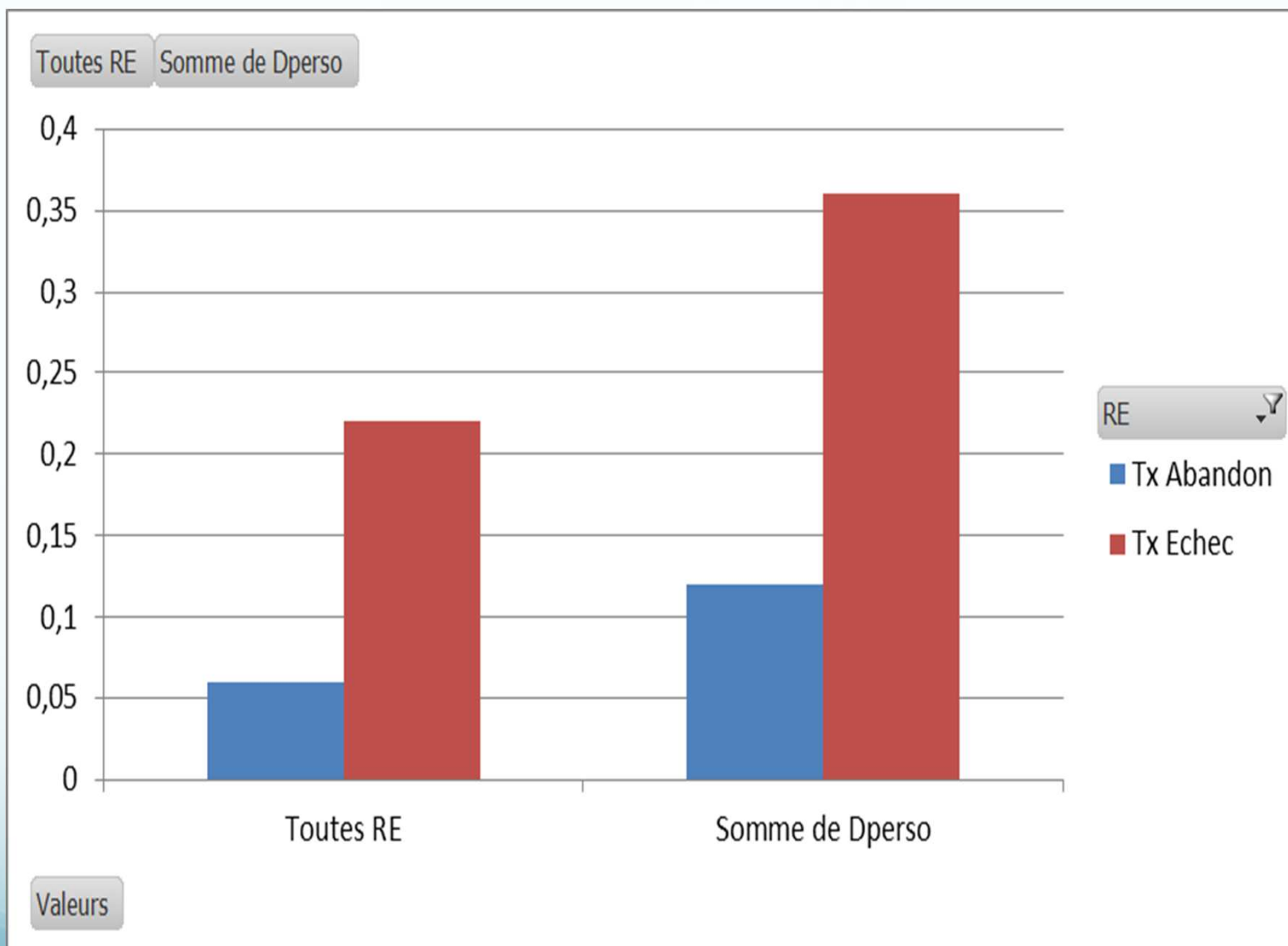
Répartition des diplômes préparés- Démarches personnelles



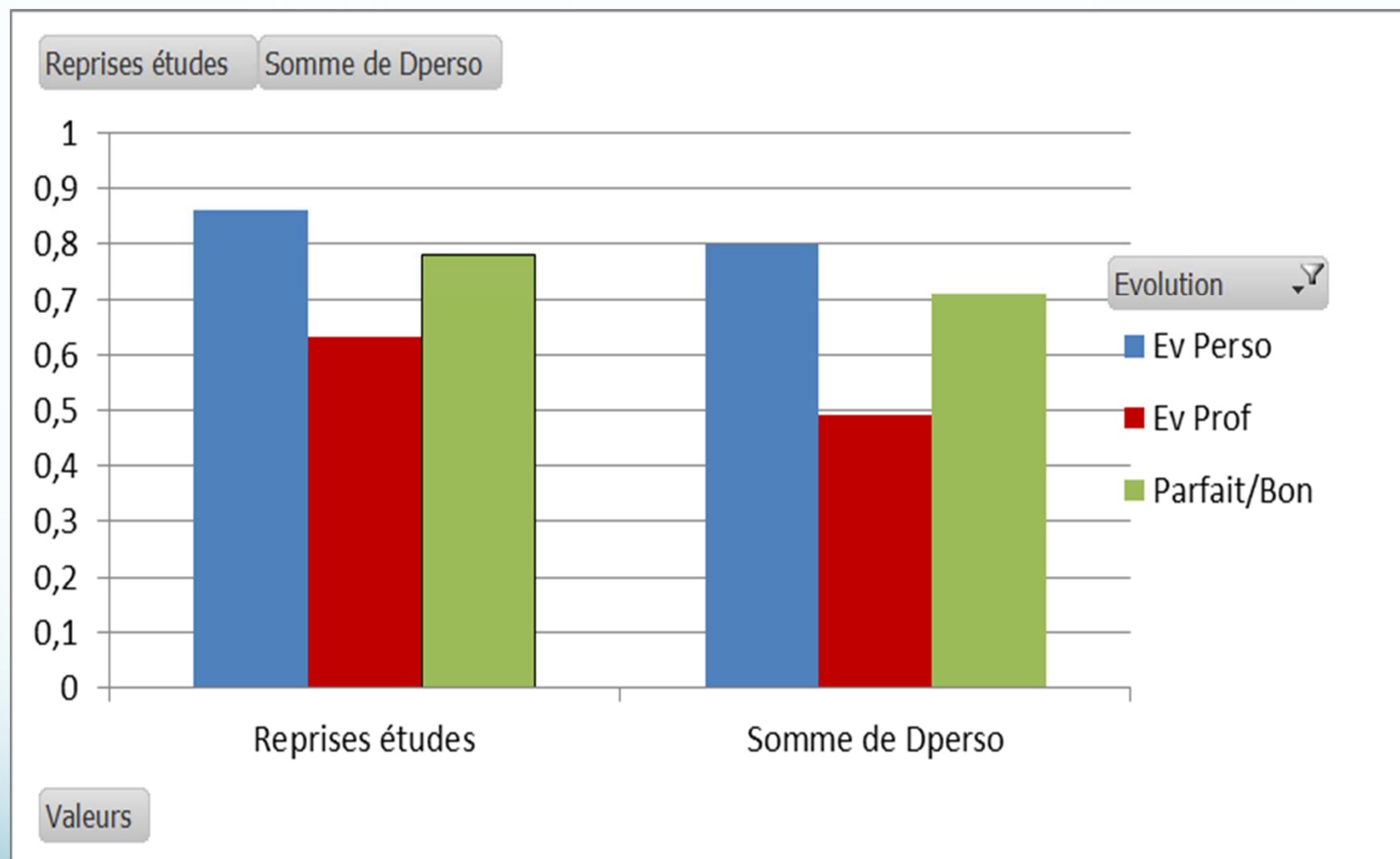
Objectifs poursuivis – démarches personnelles



Taux d'abandon et taux d'échec – démarches personnelles



Evolutions personnelle et professionnelle positive 6 mois à 1 an après la formation Adéquation entre la formation suivie et la situation professionnelle actuelle



Comparaison des situations avant et après la formation

Démarche Personnelle : quasiment un stagiaire sur deux issu du secteur public. Principal impact : accès aux emplois de cadres et prof. interm. Un degré d'adéquation entre la formation et la situation parmi les plus faibles.

	Reprise d'études	Démarche Perso	Démarche Perso	Démarche Perso
	Avant	Avant	Après	Ev.
En emploi	67 %	87 %	84 %	- 3
Secteur public	33 %	44 %	44 %	-
CDI-Fonctionnaire	72 %	73 %	74 %	+1
Cadres/PI	43 %	44 %	50 %	+ 6
Adéquation Parfaite/Bonne	78 %		71 %	- 6

Objectifs spécifiques : « Constuire un projet professionnel et personnel » parfaitement atteints pour 37 % et 42 % - taux d'atteinte des objectifs faibles.

4. En résumé : le palmarès pour la sécurisation de la formation

	Diplômes dominants	Taux d'échec	Ev. Pro Positive	Adéquation parfaite, bonne
Contrat Pro	L Pro	5 %	80 %	80 %
Période	L pro ...	15%	73 %	86 %
Demandeur d'emploi	Master...	18%	64 %	79 %
CIF	Master	22 %	54 %	70 %
DIF	Master, DU	26 %	58 %	78 %
Plan	Master, DU	30 %	72 %	89 %
Dém.Perso	Master ...	35 %	49 %	71%

4. En résumé : le palmarés pour l'impact professionnel de la formation

	Diplômes dominants	Taux d'échec	Ev. Pro Positive	Adéquation parfaite, bonne
Contrat Pro	L Pro	5 %	80 %	80 %
Période	L pro ...	15%	73 %	86 %
Plan	Master, DU	30 %	72 %	89 %
Demandeur d'emploi	Master...	18%	64 %	79 %
DIF	Master, DU	26 %	58 %	78 %
CIF	Master	22 %	54 %	70 %
Dém.Perso	Master ...	35 %	49 %	71%



5. Détaillés, par diplômes : DAEU, Licence, Lpro, DU, Master

Impact Rev 2011-2012

Répondants

DAEU : 230

Licence : 171

Licence Pro : 623

Licence Pro hors contrat pro : 316

DU : 266

Master : 936

Comparaison par diplômes

	Taux d'échec	Ev. Pro Positive	Adéquation parfaite, bonne
Licence Pro	6 %	77 %	79 %
Licence pro (hors contrat pro)	10 %	69 %	80 %
Master	23 %	63 %	79 %
DAEU	25 %	37 %	47 %
DU	28 %	58 %	75 %
Licence	52 %	32 %	63 %

Comparaison par diplômes

	Taux d'échec	Ev. Pro Positive	Adéquation parfaite, bonne
Licence Pro	6 %	77 %	79 %
Licence pro (hors contrat pro)	10 %	69 %	80 %
Master	23 %	63 %	79 %
DU	28 %	58 %	75 %
DAEU	25 %	37 %	47 %
Licence	52 %	32 %	63 %

Pour conclure ...

- **Des résultats intéressants à confirmer**
 - En compilant les données sur plusieurs années
 - En développant une approche « longitudinale » : repérer les facteurs déterminants des trajectoires d'évolution positive : réussite, diplôme préparé, secteur d'activité ...
- **Des résultats intéressants à nuancer**
 - 6 mois ou 1 an, est ce suffisant pour évaluer l'impact du retour en formation ?
 - DAEU, Licence -> faire des enquêtes avec les poursuites d'études



Répondants par statut – enquête 2013 sur la promotion 2011/2012
(Reprises d'études, hors VAE et DAEU)

	Répondants	
Contrat pro	430	19 %
Plan de formation	196	9 %
Période pro	146	7 %
Congé de formation	265	12 %
DIF	104	5 %
Sous-Total « salariés »	711	33 %
Demandeurs d'emploi	409	18 %
Démarche personnelle	440	20 %
Autre	268	11 %
Total	2258	100 %

Répondants par statut – enquête 2013 sur la promotion 2011/2012
(DAEU et VAE)

	DAEU	VAE
Contrat pro	1%	1%
Plan de formation	1%	12 %
Période pro	1%	2 %
Congé de formation	-	4 %
DIF	1%	25 %
Demandeurs d'emploi	35%	8 %
Démarche personnelle	39 %	41 %
Autre	24 %	10%
Total	100 % 230	100 % 186