

Les évolutions intrigantes des indicateurs de pauvreté en conditions de vie, 2004-2012.

Jean-Louis Pan Ké Shon

LSQ-Crest et Insee

jean-louis.pankeshon@insee.fr

jean-louis.pan-ke-shon@ined.fr

34e journées de l'Association d'Économie sociale – 11-12 septembre 2014

Définition et questions initiales

Définition : La pauvreté en conditions de vie ou *material deprivation* (MD) touche « les personnes dont les ressources (matérielles, culturelles et sociales) sont si limitées qu'elles les excluent du mode de vie acceptable minimal dans l'État membre auquel ils appartiennent » (Conseil de l'Union européenne, 1985).

1 - Pourquoi l'indicateur de pauvreté en conditions de vie n'a pas été sensible au choc économique survenu en 2008 ?

2 - Pourquoi y a-t-il une disjonction de tendances entre les indicateurs de pauvreté ?

- La pauvreté monétaire augmente de 2008 à 2011 inclus
- La MD a baissé après 2010 pour s'établir à un niveau inférieur à 2004

Buts poursuivis

➔ **Tenter d'améliorer l'indicateur de pauvreté en conditions de vie (MD) et auparavant identifier les problèmes**

1 – Revenir aux sources théoriques de la *material deprivation*

2 – Relever les critiques théoriques et pratiques de la MD

3 – Observer l'indicateur Insee et ses évolutions temporelles

4 – Examen des causes possibles de la baisse de la MD en période de crise

Rappel théorique succinct

1/2

« La pauvreté peut être définie objectivement et toujours appliquée seulement en termes du concept de **privation relative** (...). **Le terme est compris objectivement plutôt que subjectivement.** On peut dire des individus, des familles et des groupes dans la population **qu'ils sont dans la pauvreté quand ils manquent de ressources** pour obtenir les types d'alimentation, participer aux activités et avoir les conditions de vie et les agréments qui sont usuels, ou sont au moins largement encouragés ou approuvés, dans les sociétés auxquelles ils appartiennent. Leurs ressources sont si sérieusement au-dessous de celles consommées par l'individu ou la famille moyens qu'ils sont, en effet, exclus des modèles ordinaires de vie, des coutumes et des activités. » (Townsend, 1979)

- ➔ **Privation relative**
- ➔ **Objective vs subjective : éviter biais subjectivité, notamment des préférences adaptatives**
- ➔ **Conséquence d'un manque de ressources**

Rappel théorique succinct

2/2

Idée générale

La pauvreté serait une variable latente approchée par les écarts à un standard de conditions de vie (Dickes, 1992).

-> voir les critiques de la notion de pauvreté et d'exclusion : Messu, 2003 ; Fassin, 1996 ; Thomas, 1997 ; Wacquant, 1996.

Construction instrumentale et conventionnelle de l'indicateur :

- ➔ Déterminer les biens et les services pertinents de ce standard
- ➔ Calculer un score
- ➔ Déterminer le seuil du score à partir duquel on est pauvre

Critiques déjà adressées

1. **Absence de consensus sur les items** : contrôles par la fréquence ou consensus (Accardo et Saint Pol, 2009)
2. **Comparaisons entre nations peu pertinentes** :
 - culture : pays riches plus restrictifs sur les items de pauvreté que les pays pauvres (*Ibid.*)
 - besoins différents: chauffage pays scandinaves ≠ du Sud
3. **Arbitraire du seuil du score de la MD et du nombre d'items**
4. **Indifférenciation de l'importance respective des items**
5. **Ménages ordinaires -> les plus pauvres échappent** (sans-abri, etc.) ;
6. **Bruit statistique** : une part des ménages moyens et aisés sont repérés
7. **Niveau pertinent indéterminé** : ménage, individu ou un mixe ?
8. **Préférences adaptatives**, ex. : habitude d'un train de vie modeste conduit à adapter conséquemment ses aspirations Fleurbaey et al., 1997)
9. **Les indicateurs de pauvreté sont des conventions qui masquent des processus**

Sources

1. **SRCV** : Statistiques sur les Ressources et les Conditions de Vie, partie de EU-SILC *European Union-Community Statistics on Income and Living Conditions*
2. **Enquête annuelle depuis 2004**
 - une composante transversale
 - une composante longitudinale (4 ans en Europe et 9 ans en France)
3. **Enquête obligatoire les 4 premières interrogations puis facultative**
4. **Échantillonnage rotatif :**
 - 16 000 FA de logements en 2004, puis échantillons entrants et sortants d'environ 3 000 FA.

Caractéristiques de l'enquête SRCV

- Chaque enquête est constituée d'un nombre différent de sous-éch.
 - Plus le nombre de réinterrogations est élevé, plus grande est l'attrition
 - Les sous-échantillons entrants sont représentatifs de la France, leur but n'est pas de compenser l'attrition sélective
- ➔ **Déformation progressive de l'échantillon initial**

La rotation des sous-échantillons

	2004	2005	2006	2007	2008	2009	2010	2011	2012
11									
12									
13									
14									
15									
16									
17									
18									
19									
20									
21									
22									
23									
24									
25									
26									
27									

? Questionnaire

Réinterrogation

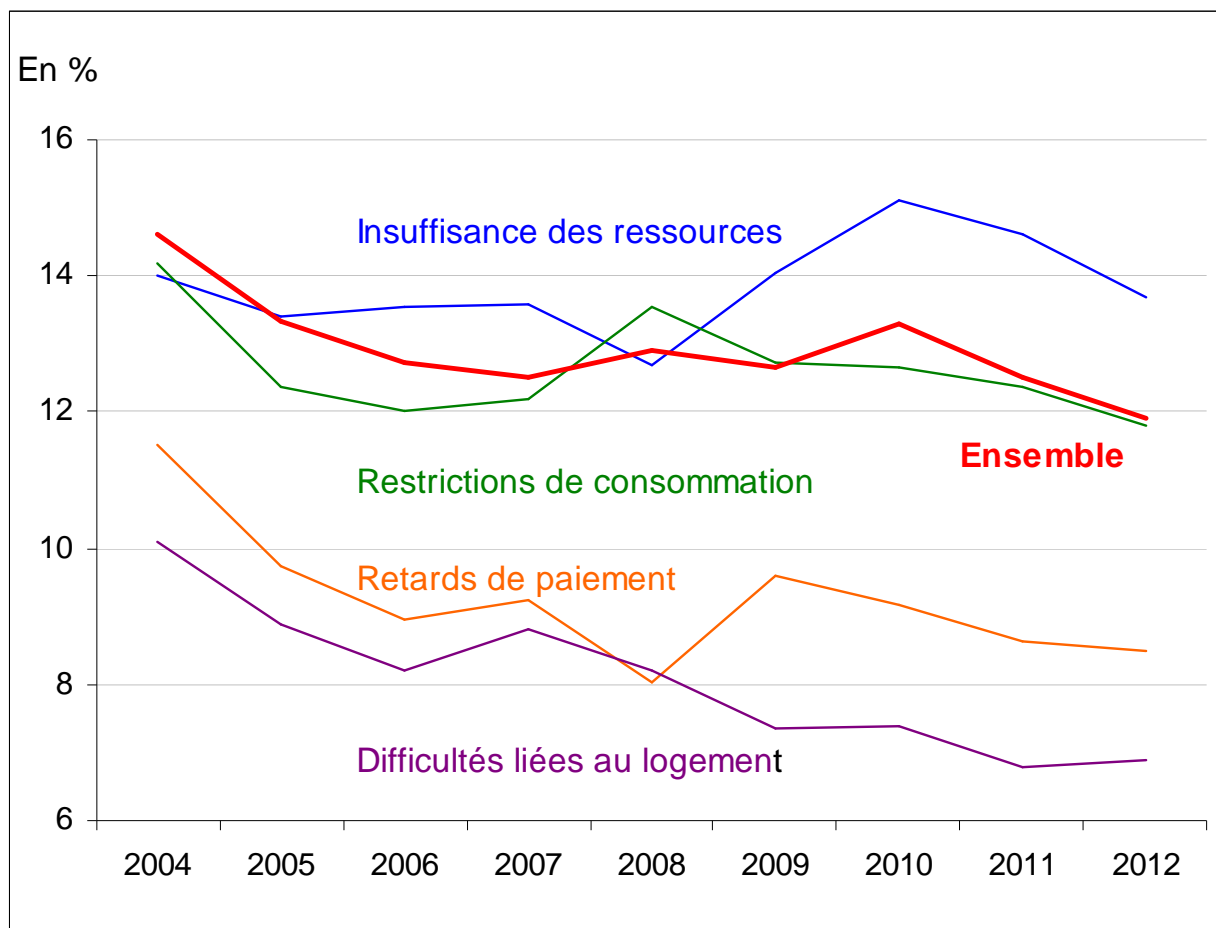
? Questionnaire 1^{ière} interrogation

- 11 Numéro du sous-échantillon
- Entrants
- interrogations et réinterrogations obligatoires

Composition de l'indicateur

- 1. 27 items élémentaires** répartis en 4 dimensions :
 - confort du logement : 9 items
 - insuffisance de ressources : 6 items
 - retard de paiement : 3 items
 - restriction de consommation : 9 items
- 2. Par convention**, un ménage est considéré pauvre en conditions de vie lorsqu'il cumule **au moins 8 privations sur 27**.

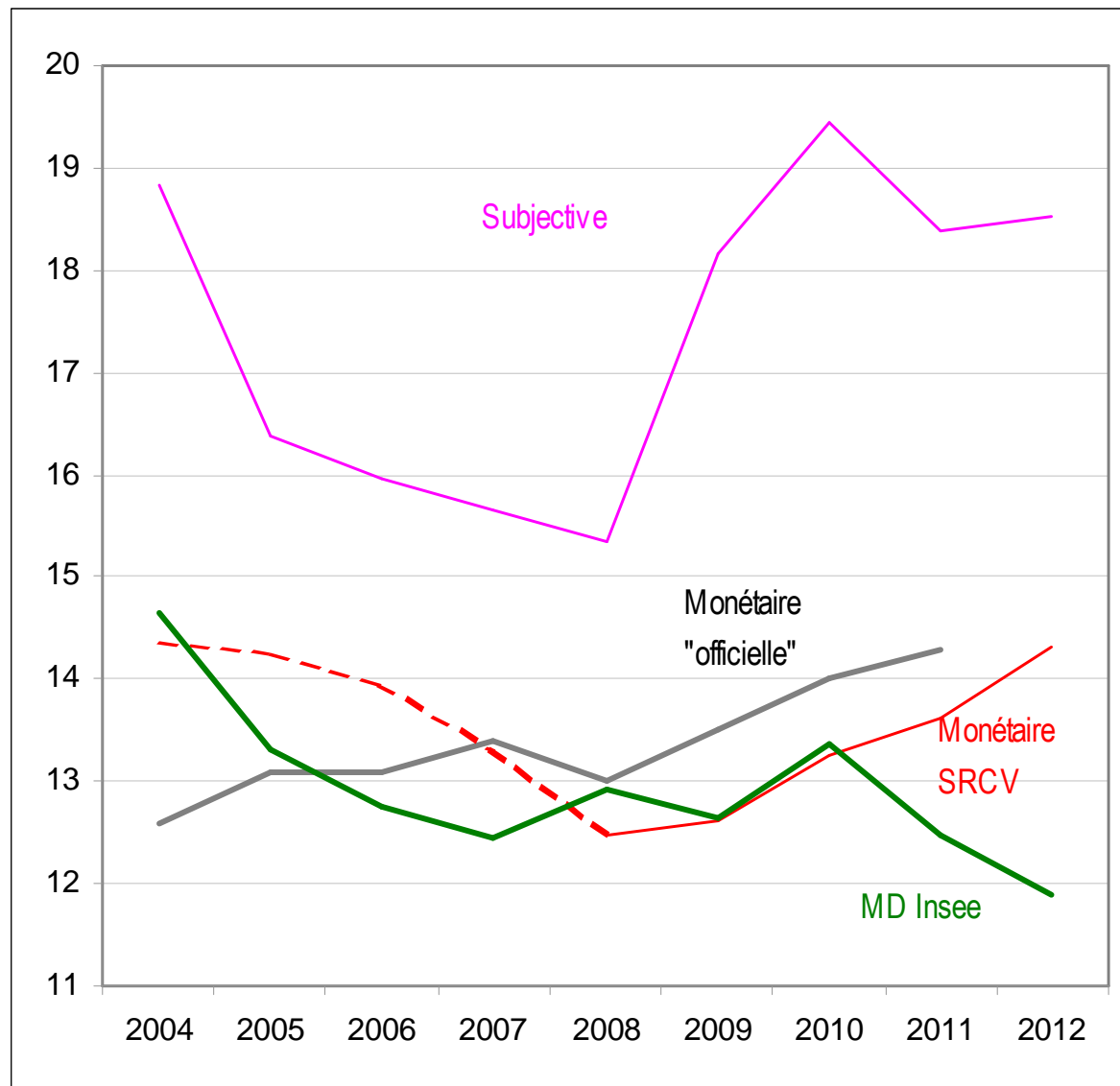
Évolution de la MD et de ses sous-dimensions



Champ : Ménages ordinaires

34e journées de l'Association d'Économie sociale – 11-12 septembre 2014

Évolutions des indicateurs de pauvreté 2004-2012



Raisons possibles des disjonctions des pauvretés

→ Les problèmes liés aux panels

- Attrition sélective :

les plus modestes sortent, les entrants ne compensent pas les sortants
le niveau social moyen de SRCV augmente
-> pauvreté baisse mécaniquement

→ La nature possiblement subjective de l'indicateur de déprivation matérielle

-> Réaction spécifique des variables subjectives

→ Autre cause non identifiée ?

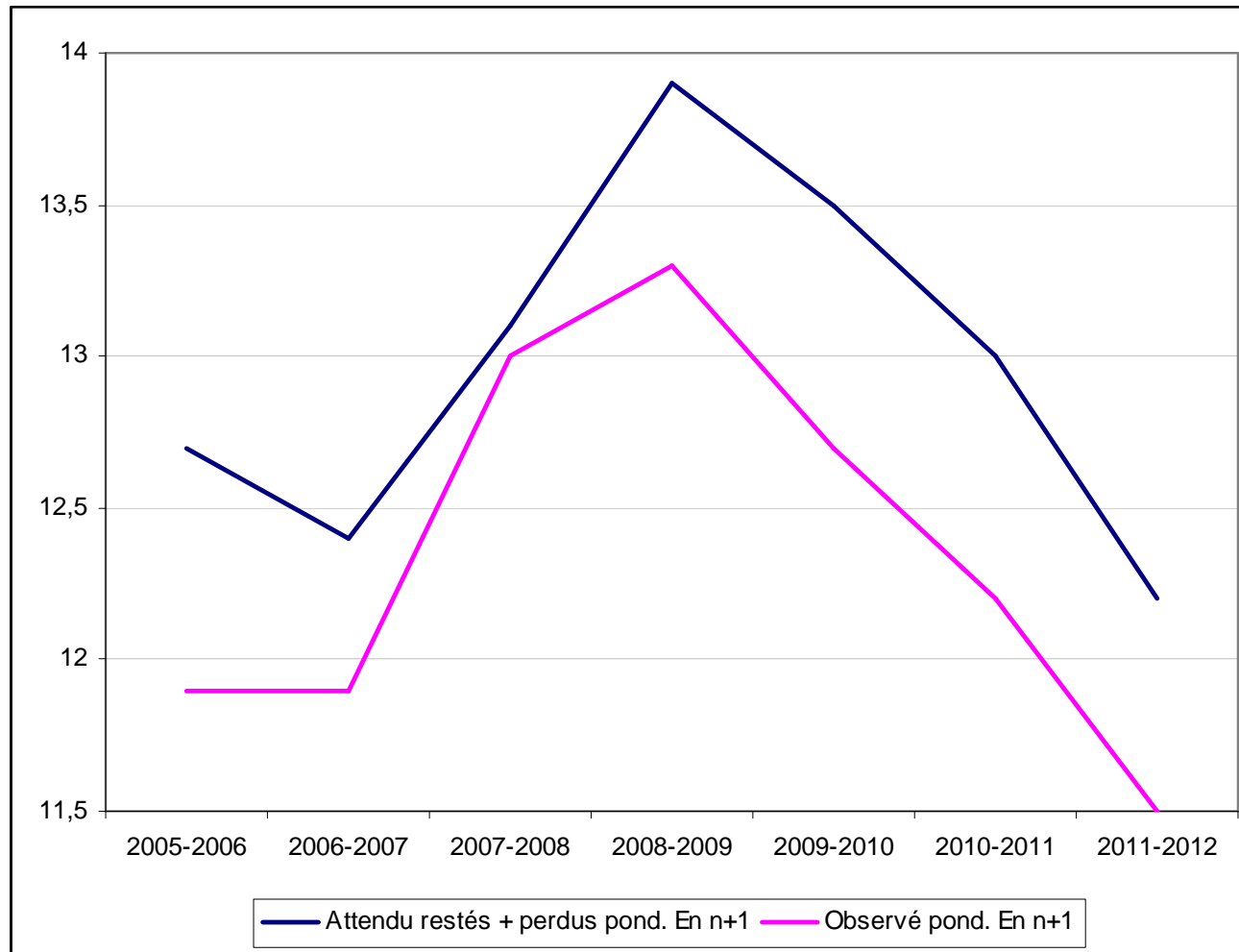
L'attrition sélective

Calculs par année et par sous-échantillon

extrait

Année	Rang de l'échantillon	Taux de MD indicateur Insee pondéré*	Taux de pauvreté monétaire pondéré*
2010	1	16,7	15,6
	2	13,3	13,2
	3	13,8	13,1
	4	13,6	13,9
	5	10,5	11,0
	6	11,8	13,9
	7	13,1	13,1
	Ensemble	13,3	13,3
2011	1	17,4	18,2
	2	14,0	16,5
	3	12,0	13,2
	4	12,0	13,7
	5	13,4	14,5
	6	10,3	12,1
	7	10,7	13,4
	8	9,2	11,3
	Ensemble	12,5	14,2
2012	1	15,1	19,1
	2	13,7	14,7
	3	12,0	15,3
	4	12,4	13,8
	5	9,8	12,0
	6	12,2	14,2
	7	9,6	11,2
	8	10,3	12,3
	9	8,1	13,7
	Ensemble	11,9	14,3

Approximation des écarts de déprivation dus à l'attrition %



Champ : individus

Source : SRCV

Notes : données pondérées avec pondérations transversales.

Bivalence des items de MD

Corrélations :
. P. subjective
. P. monétaire

Items	Pauvr. subject.	Pauvr. monét.
Le ménage y arrive difficilement ou pas sans faire de dettes	1,00	0,24
Avoir des revenus insuffisants pour équilibrer le budget du ménage	0,54	0,23
Pas de moyens financiers pour remplacer des meubles	0,49	0,27
Pas de moyens financiers pour se payer une semaine de vacances	0,46	0,28
Pas de moyens financiers pour se payer des vêtements neufs	0,44	0,25
Pas de moyens financiers pour offrir des cadeaux	0,38	0,24
Avoir été en découvert bancaire au cours des 12 derniers mois	0,38	0,11
Pas de moyens financiers pour recevoir des parents ou amis, 12 der. m.	0,37	0,20
Pas de moyens financiers pour acheter de la viande 1 fois/2jours	0,35	0,20
Impossibilité de payer à temps des factures d'électricité, gaz (12 derniers mois)	0,35	0,18
Ne pas posséder deux paires de chaussures	0,35	0,20
Impossibilité de payer à temps des loyers (12 derniers mois)	0,30	0,15
Impossibilité de maintenir le logement à la bonne température	0,28	0,15
Aucun placement financier	0,27	0,22
Ne pas faire de repas par manque d'argent	0,26	0,15
Impossibilité de payer à temps les impôts (12 derniers mois)	0,21	0,04
Difficulté à chauffer	0,18	0,09
Puiser dans ses économies pour équilibrer le budget	0,14	0,00
Logement trop petit	0,14	0,09
Logement trop humide	0,13	0,11
Logement surpeuplé	0,12	0,18
Logement bruyant	0,10	0,05
Remboursements supérieur à 33% des revenus	0,07	0,04
Pas d'eau chaude	0,03	0,07
Pas de salle de bains	0,02	0,06
Pas de toilettes	0,02	0,06
Pas d'eau chaude	0,02	0,04

Effet de répétition ? Hypothèse de travail

Effets précédents :

- Baisse de - 1 point en moyenne due à l'attrition
- Augmentation sensible due à la subjectivité de l'indicateur

Solde attendu : augmentation de la MD plutôt qu'une baisse

- 3e effet : répétition des enquêtes

Évolution de l'indicateur depuis 1997

En %

EPCV	1997	1998	1999	2000	2001	2002	2003	2004
Taux de difficultés de conditions de vie (en %)	13,1	12,0	11,9	12,1	11,6	11,9	11,4	10,6

SRCV	2004	2005	2006	2007	2008	2009	2010	2011	2012
Taux de difficultés de conditions de vie (en %)	14,6	13,3	12,7	12,4	12,9	12,6	13,4	12,6	11,9

Champ : France métropolitaine

Source : Insee, enquêtes EPCV, SRCV-SILC

Note : * rupture de série (passage de EPCV à SRCV-SILC). Les données de séries différentes ne sont donc pas directement comparables.

Conclusion

→ **Faiblesses conceptuelles**

- Arbitraires des items, de leur nombre et des seuils
- La MD n'est pas une variable latente
- Repère des « riches », exclu les plus pauvres,
- Comparaisons européennes peu pertinentes

→ **Subjectivité** des items

- Déroge à la théorie de la MD
- Conséquences probables sur le comportement de l'indicateur : sur-réaction en début de choc puis adaptation

→ **Effets de l'attrition** non suffisamment corrigés pour la MD

→ Hypothèse d'un **effet de répétition** à investiguer

Le concept de chien n'aboie pas ! (Spinoza)

Quel apport d'intelligibilité du monde social peut être tiré de la déprivation matérielle ?

Les évolutions intrigantes des indicateurs de pauvreté en conditions de vie, 2004-2012.

Jean-Louis Pan Ké Shon

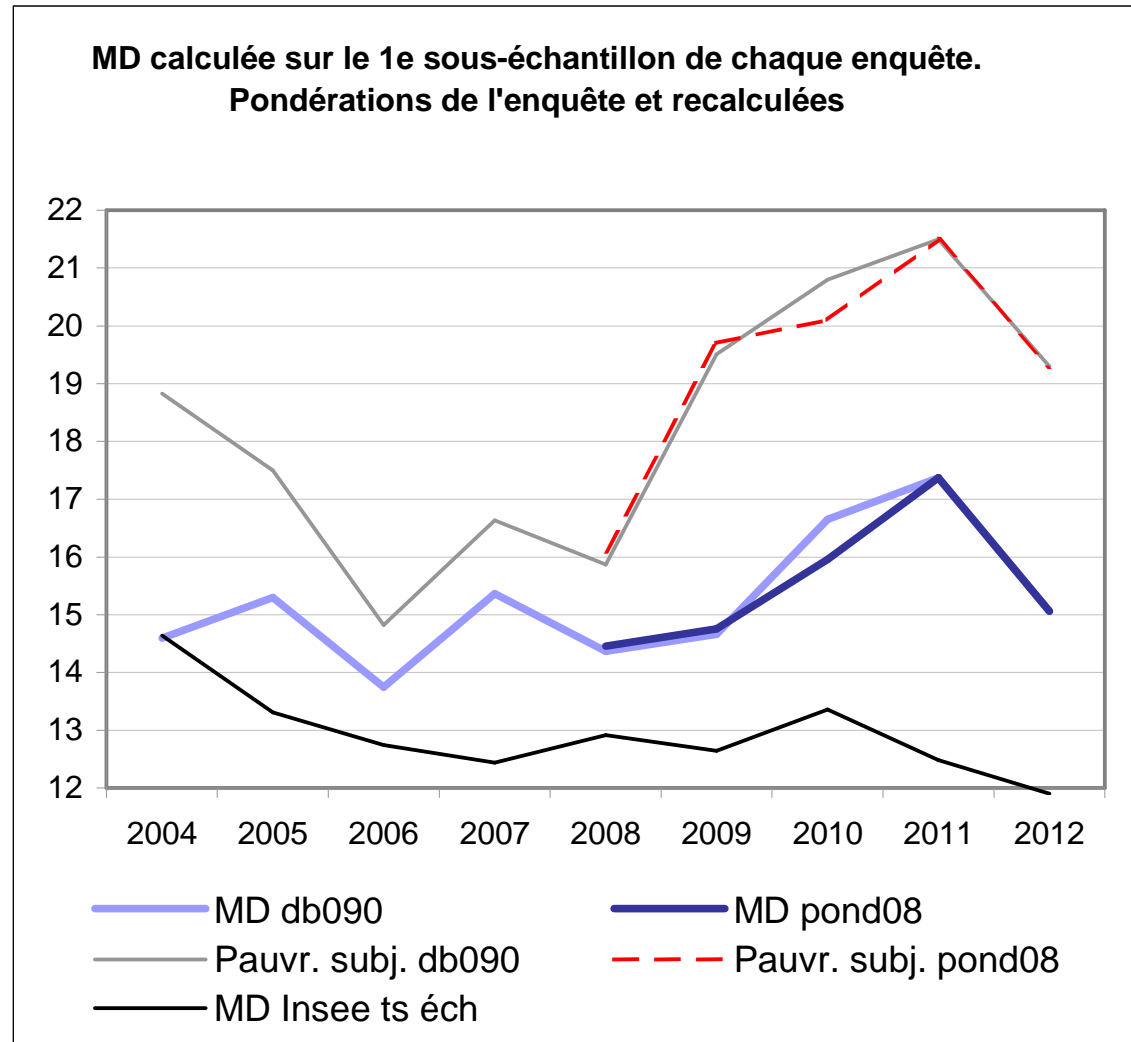
LSQ-Crest et Insee

jean-louis.pankeshon@insee.fr

jean-louis.pan-ke-shon@ined.fr

34e journées de l'Association d'Économie sociale – 11-12 septembre 2014

MD : calculs sur les 1er sous-échantillons



Les items de l'indicateur Insee 1/2

- **Insuffisance des ressources**

- Être soumis à des remboursements d'emprunt >33% des revenus
- Avoir été en découvert bancaire au cours des 12 derniers mois
- Avoir des revenus insuffisants pour équilibrer le budget du ménage
- Puiser dans ses économies pour équilibrer le budget
- Détention d'aucun placement financier
- Considérer sa situation financière comme difficile ou ne pas y arriver sans faire de dettes

- **Retards de paiement**

- Retards de paiement au cours des 12 derniers mois : factures d'électricité ou de gaz
- Des loyers
- Ses impôts

Les items de l'indicateur Insee 2/2

- **Restrictions de consommation**
- Maintenir le logement à la bonne température
- Pas de moyens financiers pour se payer une semaine de vacances
- Pas de moyens financiers pour remplacer des meubles
- Acheter des vêtements neufs
- Acheter de la viande
- Recevoir parents ou amis
- Offrir des cadeaux au moins une fois par an
- Posséder deux paires de chaussures
- Ne pas faire de repas par manque d'argent (au moins une fois au cours des deux dernières semaines)

- **Difficultés de logement**
- Surpeuplement
- Pas de salle de bains
- Pas de toilettes
- Pas d'eau chaude
- Pas de système de chauffage
- Logement trop petit
- Difficulté à chauffer
- Humidité
- Bruit

L'indicateur Insee : premières critiques

Subjectivité apparente de certains items

1. Avoir des revenus insuffisants pour équilibrer son budget :
-> utilisé habituellement comme un indicateur de pauvreté subjective
2. Considérer sa situation financière difficile, etc.

. Inertie des items logement, tendance de fond à l'amélioration

. Adaptation aux conditions difficiles après un 1^{er} choc ?

➔ Calcul d'un nouvel indicateur excluant les items logements et la variable de pauvreté subjective, resserré sur 17 items

Écarts de MD dus à la pondération pour ceux demeurant dans l'échantillon

Années	Non perdu non pond	Non perdu pond	Ecart dû à la pondération
	a	b	c b-a
2004-2005	13,1	13,5	0,4
2005-2006	12,8	12,3	-0,5
2006-2007	12,1	11,8	-0,3
2007-2008	11,4	12,9	1,5
2008-2009	12,0	12,5	0,5
2009-2010	12,0	12,6	0,6
2010-2011	11,2	12,6	1,4
2011-2012	11,9	12,4	0,5

Sources : SRCV

Champ : individus

Note : les calculs sont effectués sur le tronc commun des sous-échantillons pour chaque couple d'années.